

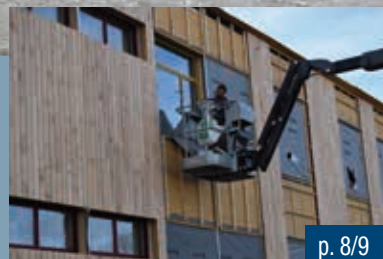


6 000 ans d'histoire dévoilés en 6 mois



L'ARC dans son rôle d'aménageur

p. 4/5



Une rénovation exemplaire

p. 8/9



Pour une relance de Seine-Nord

Fort heureusement, les Hauts-de-France ont repris la main sur ce projet majeur pour tenter de le relancer. Le 3 octobre dernier, 500 élus locaux (dont des élus de l'ARC) se sont réunis devant l'Hôtel de Région d'Amiens pour défendre le projet à l'occasion de la venue du Président de la République.

Ce jour-là, le Président des Hauts-de-France, Xavier Bertrand, a été élu Président du conseil de surveillance. Les collectivités territoriales tentent de convaincre le Gouvernement des enjeux, elles ne peuvent se substituer complètement à l'Etat sur ce canal essentiel pour notre économie.

Du côté de l'emploi, "un kit de compétences" des métiers du Canal Seine-Nord Europe a été réalisé. Ce guide regroupe les fiches des 28 métiers du chantier, détaillant pour chacun, les compétences attendues. Ce guide sera déployé à travers une formation pour chaque acteur de la démarche et en premier lieu : les référents Pôle Emploi.

Par ailleurs, l'ARC est candidate pour accueillir le siège de la société de projets, sur le site de l'Ecole d'état-major. L'utilisation d'une péniche comme lieu pédagogique et support de visite est également envisagée.

www.canal-seine-nord-europe.fr

Une piste terminée

Le Meux, Armancourt et Jaux sont désormais reliés par une piste cyclable. Longue de 3,2 km, elle permet des connexions vers la piste menant à la piscine et au centre de Compiègne, vers la voie cyclable menant à Jonquières et vers la voie menant à la ZI Le Meux, à La Croix Saint Ouen et au réseau de l'ex-CCBA.



Soldes

Soldes

Soldes

Soldes

Soldes

Soldes

Grand Litier
VOTRE BIEN-ÊTRE COMMENCE ICI

Literie Y. Lamouche

141, Avenue Jean Moulin - ZAC du Camp Du Roy - JAUX - 03 44 83 41 07

PRODECO
CONSEILS ET SOLUTIONS DU SOL AU PLAFOND

POUR LA COULEUR DE VOS MURS,
VEZ-VOUS CHOISIR
SUR NOTRE MUR !

ZAC de Mercières,
2 rue Gustave Eiffel
à Compiègne
Tél : 03 44 20 78 18
prodeconline.com

Grâce à un choix de 224 teintes tendances et à des échantillons A4 pour tester chez vous les harmonies, les experts couleur PRODECO vous aideront à trouver votre solution décoration.

Professionnels ou particuliers, n'hésitez pas, venez visiter notre superbe show-room et découvrez une mine d'idées couleur !

ESPACE EQUIPEMENTS

Lundi - vendredi : 8h00 à 12h00 - 13h45 à 18h00 - Samedi matin : 9h00 à 12h00



PPRI : une mobilisation à prolonger

Notre engagement a payé et il doit se poursuivre pour améliorer le projet de Plan de Prévention des Risques Inondation (PPRI).

L'arrivée d'un nouveau Préfet, Louis Le Franc, nous conduit à un dialogue renouvelé. La révision du PPRI a été prolongée jusqu'en juin 2019 (mais elle peut se terminer bien avant). C'est une bonne nouvelle à plusieurs titres : l'étude demandée au Conseil général de l'environnement et du développement durable (CGEDD) va s'appuyer sur des entretiens avec les acteurs locaux, et nous pourrions présenter notre contre-expertise. Des aménagements comme le Canal Seine-Nord ou MAGEO pourraient être pris en compte dans quelques mois. Cela nous laisse également plus de temps pour organiser l'information et la mobilisation.

A ce titre, l'ARC a organisé des réunions avec les entreprises. Elles sont une centaine à avoir signé la pétition, elles représentent 7 000 emplois. Ce poids sera essentiel pour obtenir des assouplissements dans un projet de règlement très contraignant pour notre territoire.

Le pont de Janville réparable

Une étude, financée à hauteur de 7 500 € par l'ARC, a permis de conclure que le pont menant à l'île Jean Lenoble peut être réparé. Son accès est désormais limité aux véhicules de 12 tonnes. La mairie va réaliser des travaux sur les garde-corps. La réfection du pont sera réalisée dans quelques années, il faut au préalable déterminer la propriété de l'ouvrage.



La voie d'eau comme un atout

J'ai toujours défendu ardemment le projet de Canal Seine-Nord. Les élus du Compiégnois sont également fortement engagés en ce sens. C'est donc avec soulagement que nous accueillons l'effort de relance de ce projet phare par le Conseil régional. Les Hauts-de-France et des collectivités comme la nôtre ont su prendre leurs responsabilités, tenir leurs engagements et défendre les intérêts locaux, nationaux et européens ! La démarche nous a sauvés d'un recul de l'Etat qui illustre son incapacité à faire des choix porteurs pour nos territoires. L'Etat joue-t-il toujours son rôle d'aménageur du territoire ? Va-t-il tenir ses annonces et peser sur l'engagement indispensable de l'Europe ?

Ce canal aura un impact économique et écologique évident. Nombreuses sont les entreprises locales qui en tireront parti. La voie d'eau va de nouveau constituer un atout majeur pour notre territoire. En ce sens, la menace que fait encore peser le futur PPRI doit être levée par les services de l'Etat. Il n'est pas possible de voir des sites économiques de la vallée être handicapés par des règlements au moment où le canal Seine-Nord Europe devrait leur offrir de nouvelles perspectives. Nous continuons notre engagement en ce sens et nous nous félicitons du nouveau dialogue.

Notre position est cohérente et responsable, elle s'inscrit dans un développement historique autour de nos rivières. Cette voie d'eau doit continuer à être un atout, pour nos habitants, pour nos entreprises et pour le secteur touristique.

Philippe MARINI

*Président de l'Agglomération de la Région de Compiègne
Sénateur honoraire de l'Oise
Maire de Compiègne*



ARC-Infos est une publication de l'ARC
Place de l'Hôtel de Ville - CS 10007
60321 Compiègne cedex
Tél. 03 44 40 76 - www.agglo-compiegne.fr
Co-directeurs de la publication :
Philippe Marini
Eric de Valroger
Rédaction : Service Communication
Illustrations : ARC - C. Schryve - PAD
Conception, réalisation : Agence MP
Impression : Imprimerie de Compiègne
ISSN : 1776 - 1557



+ de 13 000 followers



Suivez toute notre actualité sur notre page
Compiègne et son agglomération



L'ARC dans son rôle d'aménageur

L'Agglomération assure un développement équilibré de son territoire en aménageant des quartiers adaptés aux besoins des communes. Plus largement, elle mène des actions pour améliorer les logements existants.

Premières constructions au Maubon

A Choisy-au-Bac, une visite du programme OPAC a été organisée en novembre. Les bâtiments en construction regroupent 30 logements locatifs (23 appartements et 7 maisons individuelles). Ce projet est une première étape dans la réalisation d'un ambitieux projet de quartier qui comprendra environ 200 logements.

Cette zone a été aménagée par l'ARC, qui y a débuté des travaux de voiries et réseaux cet automne. L'intercommunalité va dépenser sur ce quartier environ 10 millions d'€ (avec le foncier, les études, les travaux et le déplacement du stade de football).

L'objectif est de proposer un programme mixte, avec du locatif et de l'accession adaptés à plusieurs niveaux de revenus. De nouvelles familles vont ainsi intégrer ce secteur. Cela permettra de maintenir des classes et de continuer à dynamiser la vie de la commune, à 600 m du centre-bourg qui vient d'être aménagé. Les livraisons de bâtiments devraient s'échelonner jusqu'en 2024.

Presque 200 logements livrés aux Jardins

A La Croix Saint Ouen, le quartier des Jardins, dont l'aménagement a été confié à l'ARC, prend forme et s'anime au fil des mois. 44 logements locatifs réalisés par Picardie Habitat ont été inaugurés fin novembre.

Nous en sommes désormais à près de 200 logements occupés. Sur 37 lots à bâtir commercialisés par l'ARC, il n'en reste plus que 8 à vendre. Il restera, pour compléter l'opération, les maisons individuelles qui restent à construire et les deux programmes en projet : 14 maisons individuelles par l'OPAC et 45 logements collectifs ou en accession privée par Le Blan Promotion.

Ces différents programmes devraient nous porter d'ici deux ans à plus de 270 logements. C'est un chiffre très significatif, il représente une hausse d'environ 14 % des logements de la commune.

La prochaine étape de l'amé-

nagement sera la fin de la réalisation de la coulée verte. Cette voie douce entre le centre-bourg et le collège va faire l'objet d'aménagements paysagers à partir de début janvier. Au printemps, nous verrons ici des tilleuls, des chênes, des bambous, des plantes vivaces et des rosiers... Le terrain va être légèrement vallonné pour améliorer la perspective, éviter le stationnement sauvage et limiter les jeux de ballons près des habitations.

L'ARC se félicite de constater la réussite de ce quartier dans lequel elle a déjà investi plus de 10 millions d'€.



Inauguration de 44 logements aux Jardins à La Croix Saint Ouen



Le programme du Maubon en cours de construction

Les Sablons : une nouvelle voie

Le Camp des Sablons est un projet d'envergure en lisière de forêt, à Compiègne. Une étape est actuellement bien visible avec la réalisation d'une nouvelle voie (l'avenue de la Faisanderie). Elle permettra de desservir le quartier qui comprendra notamment le futur lycée Jean-Paul II et environ 600 logements. Cette nouvelle route va ouvrir en janvier. Elle permettra l'aménagement de la voie actuelle (avenue du 25^e RGA). Celle-ci sera mise à sens unique et transformée pour accueillir un stationnement sécurisé des bus et cars scolaires, deux voies piétonnes et une voie cycliste.

L'avenue du 25^e RGA sera mise à sens unique, avec des parkings pour les bus scolaires et des voies douces (vélos, piétons)



Habitat Rénové : bénéfique pour les habitants et les entreprises

La plateforme initiée par l'ARC vous accompagne dans vos travaux d'économie d'énergie et de maintien à domicile.

Elle vous permet de bénéficier de conseils pour faire les bons choix et obtenir des financements. En une année, 63 dossiers ont été étudiés et acceptés, plus de 600 000 € ont été accordés toutes aides confondues (ARC, ANAH, Département, caisses de retraite). Ces dossiers ont généré plus de 1 100 000 € de travaux, réalisés à 93 % par des entreprises de l'Oise.

2 EXEMPLES

Travaux de rénovation énergétique

Une famille de 5 personnes, avec revenus modestes, habite dans une maison des années 60. Accompagnés par les partenaires d'Habitat Rénové, ces Compiégnois ont réalisé une isolation des combles perdus, la mise en place d'une VMC, le remplacement de la chaudière, la réalisation d'entrées d'air sur les menuiseries et la mise en place de robinets thermostatiques.



Visite de chantier par les élus

DÉPENSES

Coût :	10 600 €
Subventions obtenues :	-8 300 €
Reste à charge :	2 300 €
Gain énergétique :	48 %

Maintien à domicile

Un retraité, veuf, avec de faibles revenus, a souhaité réaliser des travaux pour conserver son autonomie dans son logement des années 70. Il a remplacé la baignoire par une douche adaptée, il y a ajouté une barre de maintien, un siège de douche rabattable et il a remplacé les deux WC par des WC rehaussés avec barre de maintien.

DÉPENSES

Coût :	6 200 €
Subventions obtenues :	5 700 €
Reste à charge :	500 €

Contact

Habitat Rénové - 6, quai de la République à Compiègne
03 44 85 44 95 - contact@habitat-renové.fr

Attention au démarchage abusif

Actuellement des entreprises démarchent pour des travaux d'isolation des combles à 1 €. Il s'agit parfois de démarchages abusifs (se revendiquant d'un organisme d'Etat, non-respect des conditions de vente, manque de qualité dans les travaux...). Si ce dispositif existe, attention, il ne concerne que les faibles revenus et il ne permet plus de bénéficier de certaines aides. La plateforme Habitat Rénové peut vous conseiller et vous aider à faire les bons choix.

Qu'a-t-on trouvé ?



**Ecole d'état-major :
6 000 ans d'histoire
dévoilés en 6 mois**



De riches enseignements ont été tirés sur l'histoire de notre cœur d'agglomération suite aux fouilles menées à l'Ecole d'état-major.

Sur une vaste surface de 4 900 m², exceptionnelle en milieu urbain, et en l'espace de seulement 6 mois, les 11 archéologues de la société Eveha ont répertorié avec minutie 600 structures (murs, puits, silos...) et une centaine de caisse d'objets (outils, restes d'animaux, vaisselle, accessoires vestimentaires, carreaux de pavement, poinçons à tisser...). Les objets sont désormais étudiés à Lille par des spécialistes en céramique, en faune, en graines... Un rapport sera remis à la Direction Régionale des Affaires Culturelles. Les connaissances répertoriées sont aussi utilisées par les communes et les associations historiques locales. Par ailleurs, des objets pourraient rejoindre les collections du musée Vivenel.

- 4 400

Le Néolithique

Lame en silex



Des éclats de silex et les céramiques témoignent de la présence des hommes sur la berge sud de l'Oise. De cette première occupation, il reste des trous de poteaux ayant servi à la construction d'habitations et des fosses comblées par des objets domestiques datant de - 4 400 à - 4 200 ans avant J-C. C'est à cette époque charnière que les chasseurs-cueilleurs nomades s'établissent en petites unités domestiques pour cultiver et élever leur bétail.

Au Moyen-Age

Le site n'a pas révélé de traces d'occupation durant l'Antiquité. Compiègne a été résidence royale depuis le VI^e siècle, puis capitale du royaume franc occidental, mais le site n'a pas livré de vestiges antérieurs à l'époque carolingienne (VIII^e-X^e siècles). Dans de petites habitations, vivaient des paysans qui conservaient leurs denrées dans des silos enterrés (une vingtaine a été recensée). On a retrouvé également des emplacements de greniers surélevés et de fonds de cabanes (XI^e-XII^e siècles). La découverte de poinçons témoigne d'activité de tissage. Dans la cour d'honneur, le diagnostic archéologique a révélé l'emplacement d'un rempart, édifié au XII^e, de 3,70 m de large et 6 m de haut.

**AVANT
J-C.**

Le Moyen-Age



800

**A gauche,
poinçon
à tisser**

**A droite, silo
à grains,
Cour d'Eylau**

**APRÈS
J-C.**

**Céramiques trouvées Cour
d'Orléans**



Crédit photos : Eveha

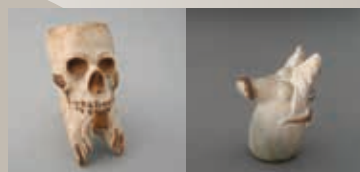
1 500

L'Époque moderne et contemporaine

Le quartier se structure en parallèle du développement de Compiègne comme ville d'influence. De petites maisons entourées de terres agricoles apparaissent alors le long des rues qui perdurent jusqu'à nos jours (rue du Four, rue Dame Segaude). On a retrouvé sur place des maçonneries, des fragments de vitres, des tuiles et des pavés... Au XVII^e siècle, les Carmélites ont investi les lieux, un jardin a été aménagé et l'on a retrouvé des citernes pour l'arroser.

Les premiers militaires sont arrivés en 1826, sans toutefois impacter les vestiges archéologiques.

**Tête de pipe sculptée trouvée
Cour d'Eylau (1 face tête de
mort et 1 face tête de loup)**





En moyenne, chaque Français jette plus de 20 kg de nourriture par an

2,8 kg
pain

3,6 kg
produits non déballés

4 kg
produits entamés

4,8 kg
restes de repas

4,8 kg
fruits et légumes

Eviter le gaspillage alimentaire

Fin novembre, l'ARC a offert à trois collèges de l'agglomération des spectacles participatifs autour du gaspillage alimentaire.

Cette opération entrain dans le cadre de la semaine Européenne de Réduction des Déchets. Des comédiens spécialisés sur le sujet ont sensibilisé les élèves à travers une mise en scène ludique et interactive. Cela a permis d'aborder des angles comme le fait de choisir les justes

quantités, d'organiser son alimentation dès la liste de course, de réutiliser des restes sous d'autres formes ou d'être attentif aux dates de péremptions.

Les élèves se sont montrés très réceptifs au sujet. Les conseils donnés ont fait mouche, comme la réutilisation du pain dur pour faire du pain perdu, du pudding ou de la chapelure... Au-delà du gaspillage, les élèves ont élargi leurs interrogations au recyclage. Parmi les questions, une élève

du collège Gaëtan Denain a demandé s'il ne "fallait pas récompenser ceux qui font les bons gestes". Cela a permis une belle conclusion de l'animateur "la récompense c'est de protéger votre planète, pour vous et pour vos futurs enfants".

■ Plus de 20 kg/an/habitant. C'est le poids de nourriture jeté en France.

■ 179 kg/an/habitant. C'est le poids du gaspillage depuis la production (fruits abîmés, légumes non vendus...).

Des collèges engagés



Accompagné par l'ARC dans sa démarche, le collège Claude Debussy de Margny-lès-Compiègne a reçu la certification ministérielle "d'éco-collège". Deux actions principales ont été menées : la mise en place du tri au sein du réfectoire et un projet "Foyer témoin" sur la lutte contre le gaspillage alimentaire. Les familles volontaires ont pesé leurs déchets alimentaires, sur 2 périodes données : la première sans modifier les habitudes de la famille, et la seconde en adoptant 3 gestes pour diminuer le gaspillage alimentaire.



Au collège André Malraux de Compiègne, des enseignants ont sollicité le service de gestion des déchets dans le cadre d'un projet sur le jardin avec des élèves de 5^{ème}. Une classe est mobilisée 2 heures par semaine pour mettre en place des carrés potagers, réaliser des plantations d'arbustes dans les plates-bandes et dans les carrés potagers, mettre en place le compostage et réduire les déchets de la cantine.

Il reste des composteurs

Quelques composteurs de 400 l et 570 l sont encore en vente à prix réduit. Le compostage permet de réduire significativement le poids de vos poubelles.

Contact : 03 44 40 76 33

Pensez à trier le verre

La dernière campagne sur le tri du verre et l'installation de nouveaux conteneurs portent leurs fruits. Poursuivez vos efforts durant les fêtes pour réussir l'objectif atteignable de 150 tonnes supplémentaires de verre collecté par rapport à l'année dernière.





Une rénovation exemplaire

L'installation d'une isolation extérieure au Parc technologique des rives de l'Oise

Le Parc technologique des rives de l'Oise bénéficie actuellement d'une rénovation énergétique. Une opération, réalisée à partir de bois local, permettra d'accueillir les entreprises innovantes dans un meilleur cadre.

Le cadre du projet

En 2015, l'ARC a fait partie des 200 lauréats retenus par le Ministère de l'Ecologie, du Développement Durable et de l'Energie, dans le cadre de l'appel à projets "Territoires à Energie Positive pour la Croissance Verte". Cette récompense nationale est une reconnaissance des actions engagées depuis de nombreuses années par l'ARC : bus gratuits, transport des déchets par voie ferrée, développement de la chimie du végétal, aménagement d'une plateforme multimodale, Plan Climat-Energie Territorial...

Le but est de donner une impulsion forte pour encourager les actions qui peuvent contribuer à atténuer les effets du changement climatique, encourager la réduction des besoins d'énergie et le développement des énergies renouvelables locales, et faciliter l'implantation de filières vertes. L'ARC a bénéficié donc d'une aide financière de près de **580 000 d'€** pour réaliser :

- la rénovation thermique du Parc technologique des rives de l'Oise,
- des aménagements cyclables pour des déplacements domicile-travail,

- l'achat de véhicules électriques et l'installation de bornes de recharge électriques,

- l'installation d'hôtels à insectes et de potagers dans des écoles pour favoriser la biodiversité en ville.

Le chantier

Le Parc technologique des rives de l'Oise est géré par l'ARC depuis 2008, il accueille une vingtaine d'entreprises innovantes, dont une quinzaine sur le bâtiment "A", construit dans les années 1970. Il est très mal isolé, notamment à cause des nombreuses surfaces vitrées. Cette situation entraînait une surconsommation énergétique et une sous-occupation de certains secteurs en raison de l'inconfort suscité.

Les travaux consistent en deux axes principaux :

- La réalisation d'une isolation extérieure avec du bois local et des matériaux biosourcés. Ainsi, on utilise de l'isolant conçu à partir de papier recyclé, ce qui ne nécessite pas de grande consommation d'énergie à la fabrication comme c'est le cas pour la laine de verre. Cet isolant de qualité a aussi

l'avantage de stocker la chaleur du jour pour la rejeter la nuit.

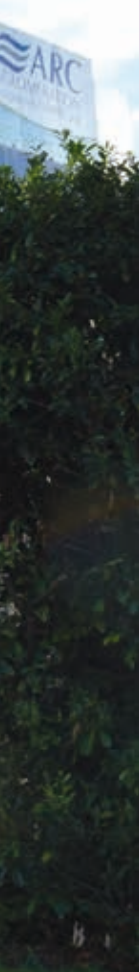
- L'installation d'une VMC double flux qui permet de récupérer les calories de l'air rejetées à l'extérieur.

Du bois local

Sur cette rénovation, parmi les essences utilisées, on retrouve sur les bardages de l'aulne provenant du Nord et de la Thiérache. Est également présent du peuplier provenant du Pas-de-Calais et de l'Aisne. Il s'agit du seul feuillu qui se classe comme les résineux au niveau de la solidité. Cet arbre qui se renouvelle vite est bien présent dans les Hauts-de-France, qui est même la première région productrice.

60 % de gain énergétique envisagé grâce à la rénovation.





Sanofi s'agrandit !

Chaque Français a au moins une boîte de Doliprane dans sa pharmacie, mais peu de monde sait que tous ceux mis sur le marché sont fabriqués à Compiègne (le site s'étend aussi sur Choisy-au-Bac).

Il y a 50 ans, ce leader mondial de la santé s'implantait route de Choisy, sur la ZI Nord. Aujourd'hui l'unité de production reste un fleuron du groupe avec ses quelques 500 collaborateurs spécialisés dans la production de médicaments "grand public" avec des produits traitant spécifiquement les allergies, les douleurs et les problèmes digestifs. Ce site conditionne près de 5 milliards de comprimés, de gélules et de poudres et on y travaille sur 1 200 références. Agréé par les autorités sanitaires françaises, européennes et japonaises, il est le seul site du groupe "Santé Grand Public" à être approuvé par les autorités de santé américaines. Les médicaments sont produits et conditionnés sur place avant d'être vendus dans le monde entier.

Le programme d'investissement de Sanofi s'accélère sur le site, avec la création d'une extension qui permettra d'accueillir une unité recherche et développement. Ces 5 dernières années, Sanofi a investi 5 millions d'€ par an sur son site compiégnais, ce qui sera poursuivi en 2018.

L'entreprise embauche, puisque 23 nouveaux collaborateurs sont arrivés en 2016. En 2017, ce sont 26 contrats d'alternance qui ont été conclus, dont 15 venant de l'UTC. *"Nous privilégions l'emploi local"* a précisé Guillaume Leroy, Président France du groupe, lors de sa visite à Compiègne, le 10 novembre dernier. *" Nous sommes attachés au territoire et ici nous pouvons trouver une main d'œuvre qualifiée, notamment par l'intermédiaire de l'UTC ou de l'ESCOM. "*

Des racines et des pousses

L'ARC lance la deuxième édition du concours "Des racines et des pousses" qui met à l'honneur les entreprises du Compiégnois, leurs compétences mais aussi leurs talents. Les candidats, dont le siège social de leur entreprise se situe dans le pays Compiégnois, peuvent s'inscrire dans différentes catégories : Développement durable, Pratique solidaire, "Racines", "Jeunes pousses", Créativité. Les lauréats seront désignés par le public lors d'une soirée consacrée à la "Fête de l'économie", le 30 mars 2018 au Ziquodrome.

Inscriptions avant le 31 décembre :
www.agglo-compiegne.fr

Les bons chiffres du Tigre

Le rapport d'activité du Tigre a été voté à l'unanimité par le Conseil d'Agglomération, le 16 novembre dernier. Il s'appuie sur les bons résultats de cette structure née d'un réaménagement de hangar bien plus économique que la construction d'une salle neuve. L'engagement d'une équipe de 4 personnes et la polyvalence du site ont permis une évolution du chiffre d'affaires de + 70 % entre 2014 et 2016. Cette réussite a également des répercussions positives sur les activités d'hôtellerie et de restauration.



À savoir !

Cette nouvelle rubrique a pour objectif de répondre à des questions que nous entendons régulièrement. Vous aussi, participez à cette rubrique en envoyant vos questions par mail à communication@agglo-compiegne.fr



Est-ce que les bus gratuits pèsent sur mes impôts ?

Non seulement nos transports sont gratuits, mais ils ne pèsent pas sur l'impôt des ménages.

Les ¾ des recettes du budget des transports proviennent du Versement Transports payé par les entreprises et structures de plus de 10 salariés. L'ARC bénéficie également de subventions d'un partenaire incontournable : le Syndicat Mixte des Transports Collectif et d'une dotation de la Région. Les impôts des ménages assurent simplement le petit complément nécessaire (5 % du budget, chiffre en baisse depuis 4 ans).

Que devient mon sapin de Noël une fois collecté ?

Il est transporté jusqu'à une plateforme de compostage de la Compiénoise des travaux, à Remy, pour être transformé en compost grâce à un processus naturel.

Pendant 4 ou 5 mois, les restes de sapins sont retournés régulièrement. La température monte naturellement jusqu'à 70 degrés. Une fois cette étape terminée, les déchets passent dans un tamis. Les parties fines sont revendues aux agriculteurs locaux, aux collectivités ou même aux particuliers. Ainsi, en quelque sorte, les sapins retournent à la terre pour reprendre un cycle de vie. Chaque année, environ 15 tonnes de sapins sont collectés sur l'ARC.

Rappel des dates de ramassages

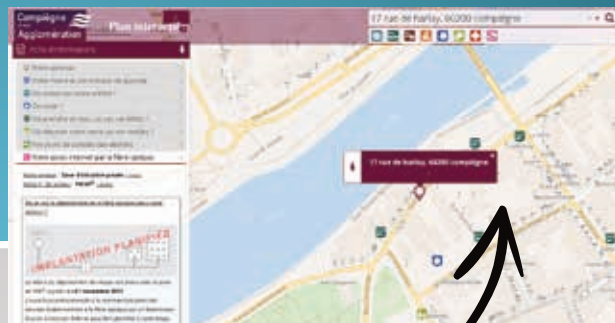
- > Le lundi matin 8 janvier à Béthisy-Saint-Pierre, Béthisy-Saint-Martin, Néry, Saintines, Saint Vaast de Longmont et Verberie.
- > Les lundis matin 8 et 15 janvier à Bienville, Clairoux, Compiègne (collecte le soir, sauf au Petit-Margny), Janville, Jonquières, Lachelle, La Croix Saint Ouen, Margny-lès-Compiègne et Venette.
- > Les mardis matin 9 et 16 janvier à Armancourt, Choisy-au-Bac, Jaux, Le Meux, Saint-Jean-aux-Bois, Saint-Sauveur et Vieux-Moulin.

Attention : pas de sapins décorés, dans leur pot ou emballés dans des sacs.

Comment savoir si je suis raccordable à la fibre optique ? 

Sur le site internet de l'ARC, figure sur le côté un onglet "Plan interactif".

Une fois sur la page, en tapant son adresse, on retrouve plusieurs informations : les arrêts de bus les plus proches, l'école de rattachement (...), et l'avancée de la fibre optique. Vous pourrez ainsi savoir si votre secteur est désormais commercialisable. Dans ce cas vous pouvez vous rapprocher des fournisseurs d'accès internet. Pour le moment, sont raccordés, au moins partiellement Compiègne, Lachelle, Saint Vaast de Longmont et Verberie.



Où se situe la Clairière de l'Armistice ?

Sur le territoire de Compiègne bien sûr, même si elle est régulièrement localisée à Rethondes dans les médias.

Pourquoi alors cette confusion ?

Avant d'obtenir le nom officiel de Clairière de l'Armistice, le lieu s'appelait clairière de Rethondes, village situé à proximité (même si le Francport à Choisy-au-Bac est encore plus proche). De plus, de l'ancienne gare de Rethondes partaient deux épis ferroviaires choisis pour acheminer le train où ont eu lieu les négociations et la signature de l'armistice de la Première Guerre mondiale, le 11 novembre 1918.

Les célébrations du Centenaire de l'Armistice auront donc bien lieu à Compiègne !



A la découverte de nos communes



Une grande "porte de l'an 2000"

Ouvrage imposant dans la plaine, un viaduc inachevé surprend sur la route de Saintines.

Il intégrait un projet de liaison ferroviaire entre l'Île-de-France et le Nord, avant la Première Guerre Mondiale. Le conflit a suspendu la construction et le projet de ligne a fini par être abandonné.

Ce viaduc a été utilisé pour symboliser l'entrée dans le nouveau millénaire. Après un spectacle pyrotechnique, les habitants ont été invités à passer sous cette "porte de l'an 2000".

"Groland" dans le village !

Les séquences parodiques de "Groland", qui intègrent des émissions de Canal + depuis les années 90, ont eu longtemps comme réalisateur Sylvain Fusée, le fils du Maire Micheline Fusée.

Cela explique que plusieurs tournages aient eu lieu dans la commune, parfois avec la participation de l'entourage du réalisateur ou des Vaalmontois. Une délégation du village avait également assisté au tournage en plateau lors d'une émission où apparaissait l'église de Saint-Vaast.



De faux dessins préhistoriques dans une grotte du village



SAINT VAAST DE LONGMONT & ses secrets

Des référendums pour choisir les noms

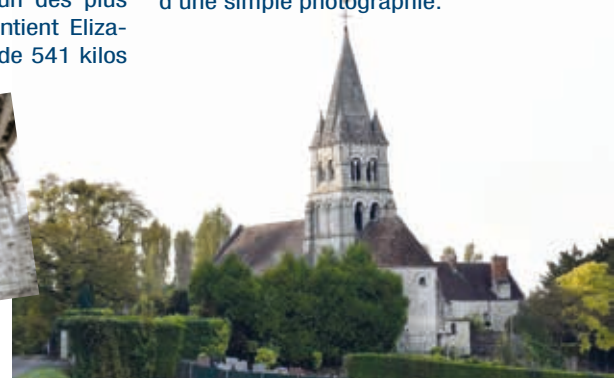
Les habitants du village se sont longtemps appelés les Sautriaux, comme à Verberie. Récemment élue à la tête de la municipalité, Micheline Fusée a décidé, en 1996, de soumettre des noms aux habitants. Le référendum a fait ressortir le gentilé de Vaalmontois(e). L'autre vote concernait le nom de la nouvelle école et le suffrage a été remporté par "Charlemagne" (qui avait un palais voisin à Verberie et qui a donné un nouvel élan à l'enseignement).

Le nom de la commune fait lui référence à Saint Vaast, premier évêque d'Arras. Longmont est un dérivé du latin qui fait référence au "mont marécageux" qui surplombe le village.

► Une remarquable église

L'église surprend d'abord par sa localisation, à l'écart du village, à mi-pente du coteau et en lisière de bois. Construite au XII^e siècle, elle a la particularité d'être de style roman. Son portail décoré "en pointe de diamant" est dissimulé par un porche, qui le protège. Le clocher est un des plus beaux de la région. Il contient Elizabethte, une grosse cloche de 541 kilos

et 1 m de diamètre. Agée alors de 220 ans, elle fut rénovée en 2010. Au moment où elle a regagné le beffroi, un arc-en-ciel est apparu. Les statues volées de Saint-Vaast et de la Vierge à l'enfant ont pu être réalisées à l'identique par un sculpteur sur bois à partir d'une simple photographie.



► Une pierre utilisée au Palais de Compiègne

Sur les pentes du village, la carrière de Saint-Eloi est composée d'une pierre solide, propice aux grosses constructions. De son extraction, on a tiré des matériaux pour le Palais de Compiègne, le barrage de Venette ou encore l'École Militaire de Paris. Dans les galeries de 2 m de haut et 3 m de large, on utilisait des treuils au XIX^e siècle. La carrière est désormais désaffectée et située sur un terrain privé appelé "La Gueule de Vache".



Par arrêté de Madame la Garde des Sceaux, Ministre de la Justice, en date du 3 octobre 2017, Monsieur Jean-Sébastien CONSTANS a été nommé Notaire dans la ville de COMPIEGNE (Oise).

En cette qualité, il a prêté serment à l'audience du Tribunal de Grande Instance de COMPIEGNE le 6 novembre 2017.

Le siège de cet office est :
17, rue Fournier Sarlovèze - 60200 COMPIEGNE
Tél. : 03.44.20.98.78 - Fax : 03.44.20.92.51

Pour avis

Maitre Jean-Sébastien CONSTANS


DOMAINE DE SAINTE-CROIX LA CROIX SAINT OUEN
PROGRAMME IMMOBILIER NEUF

MAISON AVEC JARDIN ET PARKING

A 5 minutes de Compiègne !
Du 3 pièces au 6 pièces

POURQUOI DEPENSER PLUS
POUR VIVRE EN APPARTEMENT ?



Maison RT 2012 / PTZ / PINEL

ESPACE DE VENTE
142 Route Nationale - La Croix Saint Ouen

www.domaine-sainte-croix.com

03 44 86 23 37

SCCV VILLAMENAGEMENT



15
Century 21, c'est
15 ans, d'émotions partagées !

Ça en fait...

- des m³ de cartons portés par les amis
- des premiers nids douilletts
- des milliers de pendants de crémaillère

COMPIÈGNE
03 44 23 22 21
www.century21-infinity-compiègne.com

LA CROIX SAINT OUEN
03 44 91 04 04
www.century21adf-lacroix-saint-ouen.com

RESSONS-SUR-MATZ
03 44 85 84 64
www.century21-infinity-ressons.com

Chaque Agence est Juridiquement et Financièrement Indépendante



www.century21.fr

Communiqué - octobre 2018 - Compiègne

Century 21
Qui s'y connaît aussi bien ?

TRANSACTION | GESTION | SYNDIC | ENTREPRISE | COMMERCE