

ADMINISTRATION

Nouvelle organisation
pour l'état civil

Page 2

JEUNESSE

L'offre des activités périscolaires
s'est enrichie

Page 5

SOLIDARITÉ

Permis citoyen,
c'est parti !

Page 7



www.compiègne.fr

COMPIÈGNE

N O T R E  V I L L E

DÉCEMBRE 2015 - N°340 - www.compiègne.fr



ACTUALITÉ

Nouvelle organisation pour l'état civil

Situés au rez de chaussée de l'Hôtel de Ville, les services de l'état civil, des élections, de la réglementation et des cartes d'identité/passeports, qui accueillent plus de 12 000 personnes chaque année, ont été réaménagés.



Un "pré-accueil", ouvert du lundi au vendredi, a été conçu avec trois spécialités : état civil, CNI/passeports et élections/réglementation.

Ce dispositif permet au public d'obtenir un simple renseignement ou un document de manière plus rapide qu'auparavant.

Pour des demandes nécessitant le traitement d'un dossier, vous serez dirigés vers un autre agent.

La nouvelle disposition du mobilier permet également un meilleur accueil du public et la confidentialité des entretiens. A la clef, une plus grande efficacité et de meilleures conditions de travail.

Téléchargez vos documents sur www.compiegne.fr

Bon nombre de renseignements sont disponibles directement sur le site internet de la Ville de Compiègne : www.compiegne.fr dans l'onglet "Services publics".

Vous pouvez télécharger des documents et consulter les listes des pièces justificatives demandées. Vous pouvez également acheter en ligne les timbres fiscaux exigés pour les passeports.

Attention aux sites commerciaux qui vous proposent une délivrance rapide de vos actes contre rémunération ! Pour rappel, toute demande de copie d'acte en mairie est gratuite. ■

Elections des conseillers régionaux : les 6 et 13 décembre 2015

Les élections régionales organisées les 6 et 13 décembre 2015, sont les premières élections dans le cadre de la nouvelle carte des régions dessinée par la loi du 16 janvier 2015.

	En 2010	En 2015
Dénomination	Conseil régional de Picardie	Conseil régional Nord-Pas de Calais - Picardie
Chef-lieu de Région	Amiens	Lille
Fréquence des élections	Elections tous les 6 ans : renouvellement dans l'intégralité. Avec la nouvelle organisation des régions, le mandat aura duré moins de 6 ans.	Elections tous les 6 ans : renouvellement dans l'intégralité. Il est prévu que les élections régionales suivantes puissent être organisées en mars 2021
Parité	Chaque liste est composée alternativement d'un candidat de chaque sexe.	Chaque liste est composée alternativement d'un candidat de chaque sexe.
Mode de scrutin	Scrutin proportionnel à deux tours avec prime majoritaire : La liste qui a obtenu le plus grand nombre de voix obtient une prime majoritaire de 25% du nombre de sièges à pourvoir.	Scrutin proportionnel à deux tours avec prime majoritaire : La liste qui a obtenu le plus grand nombre de voix obtient une prime majoritaire de 25% du nombre de sièges à pourvoir.
Nombre d'élus	57 conseillers régionaux en Picardie Aisne : 16 Oise : 23 Somme : 18 113 conseillers régionaux en Nord-Pas de Calais	170 conseillers régionaux seront élus sur les 1620 candidats présentés par les 9 listes Une participation importante dans un département peut faire gagner 1 ou 2 sièges de conseillers régionaux, au détriment d'un département où la participation serait plus faible. Picardie : 60 candidats (Aisne : 17, Oise : 25, Somme : 18) Nord-Pas de Calais : 120 candidats (Nord : 76, Pas-de-Calais : 44)

A Compiègne, les bureaux de vote seront ouverts de 8h à 18h.

Pour voter aux élections régionales, il faut :

Être de nationalité française, être âgé de 18 ans révolus, jouir de ses droits civiques et politiques et être inscrit sur une liste électorale.

Le scrutin n'est pas ouvert aux ressortissants des pays membres de l'Union européenne.

A l'entrée du bureau de vote, il vous sera demandé une pièce d'identité.

Comment voter par procuration ?

Dans le cas où vous ne seriez pas disponible lors du premier ou des deux tours de scrutin, vous pouvez faire établir une procuration pour permettre à une personne inscrite sur la liste électorale de votre commune de voter à votre place.

La procuration sera établie au commissariat de police ou au tribunal de grande instance ou à la gendarmerie de votre domicile ou de votre lieu de travail. Elle peut être faite sur le formulaire cartonné disponible au guichet de l'une de ces autorités.

Il vous est également possible de gagner du temps en préparant le formulaire sur internet, en accédant à : https://www.formulaires.modernisation.gouv.fr/gf/cerfa_14952.doc

Vous pouvez le remplir sur votre ordinateur puis l'imprimer. Pour valider ce formulaire, il est cependant nécessaire de vous rendre auprès d'une des trois autorités qui enregistrera votre procuration. Pour Compiègne : Commissariat de Police (41 rue Saint-Germain), Tribunal de Grande Instance (11 rue Henri de Séroux), Gendarmerie (Poste à cheval, 1 rue Albert Robida).

Quelles sont les compétences de la région ?

Les régions ont des compétences en matière de développement économique, de gestion des fonds européens, de formation professionnelle, d'apprentissage, de lycées, de transports (TER) et d'environnement.

Les régions ont des compétences partagées avec les départements en matière de tourisme, culture et sport.

La loi du 16 janvier 2015 a organisé les élections dans le cadre des nouvelles régions

Les régions métropolitaines (incluant la collectivité territoriale de Corse) passeront de 22 à 13.

Quizz pour tester vos connaissances sur les élections régionales : <http://www.vie-publique.fr/actualite/dossier/elections-regionales-2015/quiz-elections-regionales-2015-testez-vos-connaissances.html> ■

LES IMAGES DU MOIS



La Société d'horticulture a remis les prix 2015 des maisons fleuries. Compiègne se classe à la première place des communes fleuries de plus de 5001 habitants.



◀ 500 prisonniers américains ont été internés à Royallieu entre décembre 1941 et août 1944. Une exposition leur est consacrée au Mémorial de la Déportation.

Jean-Marc Todeschini ▶
secrétaire d'Etat chargé des Anciens combattants et de la mémoire, a présidé les cérémonies du 97^e anniversaire de la signature de l'Armistice.



◀ L'excellent réalisateur Jean-Pierre Mocky était l'invité d'honneur du 14^e Festival du Film de Compiègne.

Rencontre avec Marcel Bluwal ▶
un des meilleurs réalisateurs des grandes heures du petit écran, lors d'une soirée ciné-histoire à la Bibliothèque.



◀ Le Président de l'Uruguay Tabaré Vazquez, en visite à la Clairière de l'Armistice.

Les Noces de Figaro ▶
nouvelle production lyrique du Théâtre Impérial de Compiègne, part en tournée dans 14 villes de France et de Suisse.



◀ Un premier acte de partenariat a été ratifié entre Compiègne et la ville libanaise de Jezzine.

Aurélien Muller, Florent Manaudou, Camille Lacourt, Fabien Gilot et Mehdy Metella ▶
ont assisté à la course baptisée "Meeting de Natation de Compiègne" à l'Hippodrome.



Noël comme un don de soi



Noël, du latin "natalis", signifie "naissance", "nativité". Dans les temps anciens, bien avant que le solstice d'hiver, le jour le plus court de l'année dans l'hémisphère Nord, ne prenne le nom de Noël, on célébrait la naissance du dieu Soleil. Toutes les civilisations anciennes ont fêté cette victoire de la Lumière et

de la Vie sur les Ténèbres et la Mort. Certaines traditions païennes représentaient ce renouveau du Soleil sous les traits d'un enfant nouveau-né. Les religions primitives ont toujours accordé une place importante au culte de la mère et de l'enfant, culte qui se mua parfois en l'adoration d'une triade. On adorait alors des groupes de trois divinités, avec un dieu accompagné d'une déesse, son épouse, et de leur enfant divin. Ainsi, l'humanité a toujours mis en avant la famille divine. Et le christianisme, à son tour, a profondément imprégné notre identité et nos mentalités. Mais ces divines familles sont-elles si éloignées de nos familles terrestres ? Absolument pas ! A lire la mythologie, l'on se rend compte qu'il s'agit de familles tellement semblables aux nôtres, imparfaites, parfois si déchirées, si pleines de doutes, mais aussi tellement unies par l'amour qui en lie tous ses membres. Quant à l'Enfant de la crèche, il incarne le message d'amour le plus puissant et le plus durable que l'on puisse concevoir.

Le message de Noël c'est cela. Se rappeler les liens familiaux qui nous unissent et ce même au travers des difficultés. Se rappeler l'amour, le don de soi, qui est à l'origine de toutes naissances. Car une naissance, même si elle est issue d'un acte d'amour délibéré, pur et sincère, se produit toujours dans la souffrance, bien qu'atténuée de nos jours, comme une initiation douloureuse à la maternité. Remercions ces femmes, nos mères, de leur courage ! Alors Parents, Enfants, que les choix ont parfois éloignés, qui se sont perdus au gré des tourments de la vie, une vie souvent faite d'embûches, d'obstacles, réconciliez-vous, retrouvez-vous ! Oui, Noël est bien un message d'amour.

Et à l'heure où notre société nous pousse à la consommation, alors même que chaque jour aux informations on nous parle de la baisse du pouvoir d'achat, combattons le mercantilisme déraisonnable associé à cette période de fête. Car n'oublions pas que Noël est pour certains une période de solitude et d'isolement familial. L'esprit de Noël nous transforme ! Puissions-nous y être fidèles toute l'année...

Philippe MARINI

Maire de Compiègne
Sénateur Honoraire de l'Oise
Président de l'ARC

"Allô, Monsieur le Maire ..."

03 44 40 72 80

Vous pouvez joindre le sénateur-maire au téléphone, une fois par mois, le lundi 21 décembre entre 8h30 et 9h30.

Suivez l'actualité de votre ville sur Twitter :

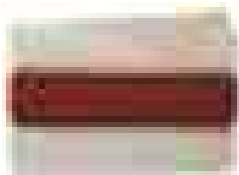
@mairiecompiègne

Participez à la vie de votre ville sur la page Facebook :

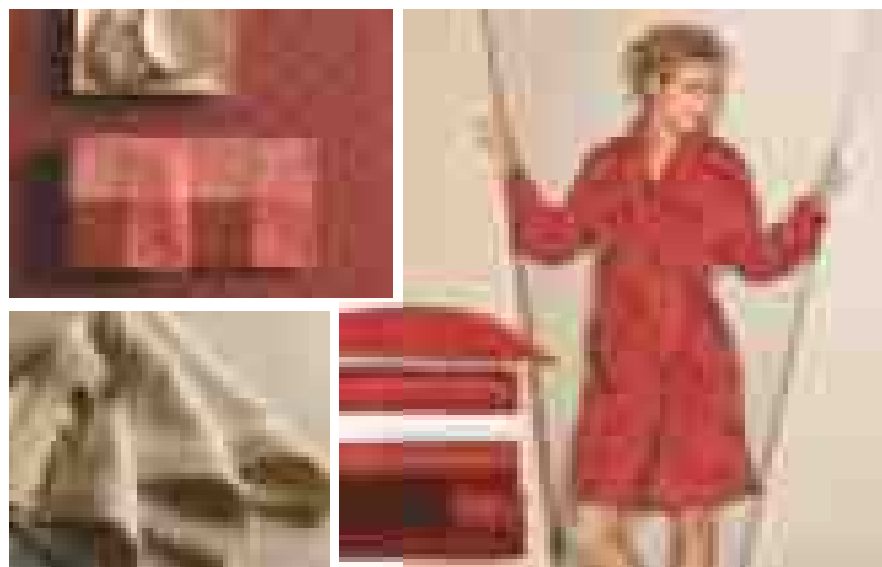
"Compiègne et son agglomération"

S O M M A I R E

ACTUALITÉ	P2	EXPRESSION LIBRE	P13
IMAGES DU MOIS - ÉDITORIAL	P3	ACTUALITÉ	P14
JEUNESSE	P5	VIE PRATIQUE	P15
SOCIAL - SOLIDARITÉ	P7	MÉMOIRE	P16
DOSSIER : FESTIVITÉS DE NOËL	P8-9 & 11		



25 NOVEMBRE 2015



*Offre limitée à un article par personne.

-20% SUR L'ARTICLE QUE VOUS SOUHAITEZ*

42, rue Jeanne d'Arc
COMPIÈGNE



MAGASIN
POUBEAU
Cuisine, fête et gourmandises

23 ans de tradition de savoir et de savoir-faire
www.magasin-poubEAU.fr
www.boutique-poubEAU.fr

Facebook
Twitter

100% produits français
 100% produits locaux
 100% produits artisanaux
 100% produits naturels
 100% produits bio

PRODECO

POUR LA COULEUR DE VOS MURS,
 VENEZ CHOISIR
 SUR NOTRE MUR

100% produits français
 100% produits locaux
 100% produits artisanaux
 100% produits naturels
 100% produits bio

ESPACE

Un grand spectacle jusqu'au bout pour toute la famille

NOËL
ANTASTIK

100% produits français
 100% produits locaux
 100% produits artisanaux
 100% produits naturels
 100% produits bio

www.portimery-production.fr
 ☎ 03.34.40.99.77

JEUNESSE

L'offre des activités périscolaires s'est enrichie

Activités culturelles, sportives et citoyennes, sont désormais proposées aux enfants des écoles publiques maternelles et élémentaires, dans le cadre du temps périscolaire. Un dispositif mis en œuvre par la Ville depuis début novembre.

Sous forme d'ateliers d'éveil, de découverte et d'initiation, les activités peuvent concerner l'un des trois pôles mis en place, "Sport et bien-être", "Art et culture", "Environnement et citoyenneté", à l'intérieur desquels se décline une panoplie d'animations proposées par des intervenants extérieurs : collectivités, associations, prestataires, particu-

liers,... Les plus jeunes peuvent ainsi s'initier à l'anglais, participer à des ateliers lecture, se familiariser avec la musique, faire de la relaxation, du volley ou encore du judo, tandis que les enfants des classes élémentaires bénéficient d'ateliers créatifs (travaux manuels, arts plastiques, vitrail, peinture intuitive,...), de cours de théâtre, d'initiations aux

sciences et aux outils informatiques, d'ateliers de sensibilisation à l'environnement, mais également d'activités sportives, comme le tennis de table, le hockey sur glace, le judo, la danse, le ballon ovale,... Un panel d'activités qui sera complété et renouvelé au fil de l'année scolaire. ■



Atelier d'arts plastiques pour les enfants au centre municipal Anne-Marie Vivé, encadré par Mme Motte, professeur d'arts plastiques.



Initiation au judo au gymnase Robida pour les enfants des écoles maternelles Robida, Rothschild et Fosse à Courier, encadrée par M. Peridon, éducateur sportif du club des Arts martiaux compiégnois.



Initiation au volley à l'école maternelle Saint-Germain, encadrée par M. Boyenval, éducateur sportif du Club de volley de Compiègne.

Priorité à la réussite scolaire des enfants

Une plateforme de réussite éducative vient d'être créée. Elle s'adresse en priorité aux enfants en difficulté âgés de 2 à 16 ans, scolarisés dans les écoles labellisées "Réseau d'Education Prioritaire".



La réussite éducative constitue un des objectifs prioritaires du Contrat de Ville. "Cette plateforme de réussite éducative s'adresse donc aux enfants qui ont des difficultés dans leur scolarité ou des problèmes de comportement et qui ont été repérés par les acteurs locaux de l'éducation et de la jeunesse. Elle se caractérise par la prise en compte globale de l'enfant, avec une approche individualisée" souligne Sophie Schwarz, conseillère municipale déléguée pour les activités périscolaires et le soutien scolaire.

Cette plateforme sera composée d'une équipe pluridisciplinaire, avec notamment des représentants de l'Education

Nationale, du Centre Communal d'Action Sociale, de la Caisse d'Allocations Familiales qui se réunira pour faire le point sur les diverses problématiques qui concernent l'enfant (santé, scolarité, famille, comportement,...) et proposera à la famille des actions adaptées, comme le suivi individuel par un psychologue ou un orthophoniste, selon le type de problèmes décelés, une médiation familiale, des ateliers collectifs sur la nutrition, un groupe de parole,...

Ce dispositif, porté par le CCAS, devrait être co-financé par l'Etat à hauteur de 25 000 euros pour l'année 2015-2016, et sera mis en place très prochainement. ■

Des activités originales et nouvelles pour les jeunes en vacances



Ils jouent la carte de la nouveauté. Les centres de loisirs de Compiègne s'ouvrent à des spécialités originales. Récemment, la découverte de la géologie s'est inscrite au programme de ces centres de vacances. "Vous allez chercher dans le sable et trouver de petites pierres semi-précieuses comme celles que nous avons étudiées. Il faudra aussi les reconnaître" explique Murielle. Sous sa blouse blanche de professeur se cache la gérante de l'association des Savants Fous. Un titre plus humoristique que qualificatif car ces savants se mettent à la portée des plus jeunes pour les mener sur le chemin de nouveaux univers. Ce jour-là, les enfants du centre Hammel ont pu regarder de près,

loupe en main, des échantillons de différentes pierres : quartz rose, agathe, cristal de roche, calcite blanche ou plus rares, rhyolite et angérite.

"Les enfants semblent apprécier ces nouvelles activités" constate Etienne Diot, conseiller municipal délégué pour les centres de loisirs. D'autres idées ont déjà pris forme comme la découverte du corps humain qui a été proposée au centre Hersan. Des initiatives qui font suite à celles déjà présentées l'été dernier comme l'initiation au théâtre ou à la pêche à la ligne. Cette année également, les enfants présents dans les centres les mercredis décoreront le hall de l'Hôtel de Ville pour les fêtes de Noël. ■

Centres aérés du 21 au 31 décembre



Du 21 au 24 décembre et du 28 au 31 décembre inclus, les centres aérés accueillent les enfants de 3 à 16 ans :

- Centre Jeanne d'Arc (3/5ans) : école Jeanne d'Arc, rue de la Baguette
- Centre Hersan (6/16 ans) : école Hersan, 3 rue Martel
- Centre Pompidou (3/5 ans) : école maternelle, allée Pierre Coquerel

- Centre Pompidou (6/16 ans) : école Pompidou B, allée Pierre Coquerel
Les enfants y seront accueillis de 8h00 à 12h00 et de 13h30 à 18h00. Possibilité de cantine.

Si vous souhaitez inscrire votre enfant, une inscription est **obligatoire en mairie**, au service de la Vie scolaire (bureau 251), du 7 au 17 décembre inclus.

Pour cette inscription, il convient de verser

un acompte qui sera calculé en fonction des revenus.

Pour une première inscription, il convient de vous munir également du dernier avis d'imposition ou des trois derniers bulletins de salaire si la famille n'est pas imposable, du justificatif de domicile, du numéro d'allocation (CAFO) et du livret de famille.

Rens. au 03 44 40 72 85. ■

CENTRE-VILLE de COMPIEGNE les COMMERÇANTS

du 1^{er} au 31 décembre 2015

VOUS OFFRENT du STATIONNEMENT

Voir conditions chez vos commerçants participants.

3 104 places :

680 places gratuites

Port à charbon
Place du Château
Sous-préfecture
et les
rues proches
du centre-ville

24 places bornes arrêt-minute

stationnement **gratuit**

durée : ½ heure

42 et 47 rue de Paris,
23 et 35 rue Saint Corneille,
12 et 15 rue Jean Legendre,
16 rue d'Austerlitz,
16 rue de l'étoile,
24 rue Solferino,
2 rue de Pierrefonds,
3 rue Sainte Marie,
9 rue Jeanne d'Arc.

1 000 places payantes

horodateurs Parkeon

**première ½ heure
gratuite 1 fois / jour /
plaque d'immatriculation**

Hyper centre-ville
de 8h30 à 12h30
et de 14h00 à 19h00

1€ l'heure limité à 2 heures

Paiement à distance :
service Whoosh

1 400 places souterraines payantes

Parkings **INDIGO**

Parc Marché : 397 places
Parc Solférino : 349 places
Parc Centre : 270 places
Parc Capucins : 90 places
Parc Gare : 200 places
Parc Oise : 69 places
Parc Saint-Jacques : 56 places

Paiement au ¼ d'heure
coût suivant le parc

PLUS D'INFORMATIONS SUR : www.agglo-compiegne/stationnement



PLACE AU FUTUR Votre magazine LOCAL GRATUIT

SOCIAL - SOLIDARITÉ

Permis citoyen, c'est parti !

Oumar Ba, adjoint au maire de Compiègne, a remis symboliquement un chèque au premier bénéficiaire de l'aide au financement du permis de conduire, dispositif porté par le Bureau Intercommunal de l'Emploi (BIE).



Cette aide est destinée aux demandeurs d'emploi en grandes difficultés, des personnes pour qui ne pas avoir le permis de conduire constitue un véritable frein pour retrouver un travail ou suivre une formation.

"Sans permis de conduire, difficile de se déplacer pour se présenter à une éventuelle embauche quand celle-ci est en dehors de Compiègne ou de postuler à un certain nombre d'offres d'emploi qui

nécessitent d'avoir le fameux sésame en poche" souligne Oumar Ba.

Une vingtaine de personnes va bénéficier du dispositif en 2015-2016. En contrepartie, elles s'engagent à réaliser 70 heures au service de la collectivité, Ville de Compiègne et Agglomération de la Région de Compiègne notamment.

Ce dispositif vient compléter celui mis en place par le Département de l'Oise, le Pass Permis citoyen à destination des jeunes. ■

B-POP va faire son chemin

La Journée départementale de la Semaine Bleue a été l'occasion de découvrir la nouvelle application de la start-up Sensovery, destinée aux seniors. Un projet UTC auquel ont été étroitement associés le CCAS de la Ville de Compiègne et le Foyer Soiron qui s'est vu récompensé pour son implication.



Anne Guénand, enseignante-chercheuse à l'UTC et fondatrice de la start-up Sensovery, un salarié de l'entreprise et deux étudiants de l'UTC, présentent B-POP, une nouvelle application pour relever le défi du maintien des seniors à domicile.

C'est une très bonne idée qui pourrait faire son chemin. Baptisée B-POP, cette application pour le mobile et pour le web permet aux personnes âgées isolées de visualiser en temps réel et de contacter des personnes de leur entourage qui se trouvent à proximité : membres de la famille, amis, voisins, services médicaux, aides à domicile, mais aussi des services et commerces lorsque ceux-ci sont situés dans le périmètre. Bien sûr, ces contacts ont fait l'objet d'un enregistrement préalable, ce qui permet une garantie supplémentaire de sécurité. Ainsi les faux démarcheurs sont immédiatement écartés du dispositif. A l'inverse, les bénéficiaires peuvent facilement, quel que soit leur niveau d'acuité visuelle et auditive, effectuer un appel vocal ou envoyer un sms pour contacter ces personnes proches sélectionnées.

Issu des recherches d'un groupe d'étudiants de l'UTC sous la tutelle d'Anne Guénand, enseignante-chercheuse à l'UTC, puis développé par Sensovery, jeune entreprise innovante de l'éco-système local d'innovation et de créativité, le projet B-POP est soutenu par la région Picardie depuis 2013.

L'application est gratuite et simple d'utilisation, et fait l'objet d'une première expérimentation avec des personnes volontaires du Foyer-club René Soiron. A terme, en 2016, le dispositif pourrait ainsi être retenu pour devenir une application d'envergure nationale, voire internationale. Une nouvelle société pourrait naître, alors financée par des fonds publics et privés pour exploiter cette invention.

Des prix décernés par le Département

Le Conseil départemental a donc souhaité saluer cette initiative en récompensant notamment le Foyer-club René Soiron qui s'est d'ores et déjà investi dans ce projet. Un chèque de 1000 euros lui a été remis, somme qui servira à l'achat de tablettes pour une expérimentation à l'échelle de l'ARC, auprès de personnes âgées volontaires. Toujours dans le cadre du concours départemental "A tout âge, créatif et citoyen", le Centre Fournier Sarloève a également été récompensé pour l'organisation d'une journée de sensibilisation au numérique. ■

Une loterie solidaire pour venir en aide aux enfants les plus démunis



Partage lance une loterie solidaire dans le département de l'Oise.

Les bénéficiaires participeront au financement des actions d'Education Au Développement et à la Solidarité Internationale (EAD-SI).

"Cette loterie solidaire financera notamment des actions de sensibilisation aux droits de l'enfant et le soutien de nos associations partenaires locales œuvrant pour la protection des droits de l'enfant" soulignent les responsables de Partage, association dont le siège est à Compiègne.

Comment participer à cette loterie solidaire ?

Les billets sont en vente au siège de Partage, 40 rue Vivenel à Compiègne, au tarif de 2 euros l'unité ou via le site internet de l'association (pour un achat minimum de 5 billets). Le tirage au sort de la loterie aura lieu le vendredi 11 décembre. En participant à cette loterie, vous aurez peut-être l'occasion de gagner un voyage de 10 jours pour deux personnes au Cambodge. Les gagnants pourront aller, deux jours durant, à la rencontre d'une association partenaire cambodgienne afin d'échanger sur ses programmes de développement autour de l'enfance.

Renseignements au 03 44 20 92 92 ou info@partage.org

Allocation municipale 2015

L'allocation municipale de fin d'année sera versée aux personnes âgées de 65 ans et plus (nées en 1950 et avant), non imposables sur le revenu en 2014 et domiciliées à Compiègne au 1^{er} janvier 2015.

Afin de pouvoir bénéficier de cette allocation, merci de retourner au Service Social le coupon-réponse ci-dessous ou recopié sur papier libre ainsi que les photocopies des pièces suivantes :

- 1 - Pour les personnes ayant déjà bénéficié de cette allocation :
 - avis de non imposition 2015 (revenus 2014)
 - deux relevés d'identité bancaire (originaux si possible)

2 - Pour les personnes n'ayant jamais bénéficié de cette allocation :

- les pièces ci-dessus mentionnées, plus :
- la quittance de loyer de janvier 2015 ou dernière taxe foncière
- une pièce d'identité

NB : un dossier par personne (coupon-réponse ou papier libre et copies des justificatifs)

Renseignements au 03 44 40 72 35. ■

Coupon individuel à retourner au service social,
Mairie de Compiègne, CS 30009, 60321 COMPIEGNE Cedex
Avant le 4 décembre 2015

Nom : Prénom :

Nom de jeune fille :

Date de naissance : Lieu :

Adresse :

Avez-vous changé d'adresse en 2015 ? oui non

Si oui, merci d'indiquer votre ancienne adresse :

N° de téléphone :

Est-ce votre 1^{ère} demande oui non

Date : Signature :

DOSSIER



LA MAGIE DE NOËL !

➤ Les animations de Noël

• Marché de Noël

Place de l'Hôtel de Ville

Du 21 novembre au 3 janvier

Du lundi au vendredi de 10h30 à 19h ; samedi et dimanche de 10h30 à 20h

Venez découvrir la cité impériale parée de ses plus beaux habits pour les fêtes de fin d'année. Durant tout le mois de décembre, le centre-ville s'anime autour des chalets de bois installés en cœur de ville pour accueillir le traditionnel marché de Noël. Senteurs douces de cannelle et de vin chaud, saveurs et produits du terroir, jolis objets de décoration et petites friandises émerveilleront petits et grands.

Sept nouveaux chalets investiront les lieux cette année. On pourra ainsi tout en dégustant beignets et gaufres en famille, dénicher le santon de Provence qui manquait dans la crèche ou repenser entièrement sa décoration de Noël grâce à un choix de plus de 500 nouveaux articles, se procurer les fameux bretzels et autres pains d'épices pour le soir de Noël, trouver des cadeaux originaux et de fabrication artisanale à déposer au pied du sapin. Un chalet de l'Unicef sera également présent.

Vendredi 27 Novembre à 17h :

Inauguration du Marché de Noël et des illuminations

• Manège Le chahut des quatre éléments

Place de l'Hôtel de Ville

Du 21 novembre au 3 janvier

Le lundi de 14h à 19h30, du mardi au dimanche de 9h30 à 19h30

Il était sur le marché de Noël de Strasbourg. Cette année, les petits Compiégnois pourront découvrir ce superbe carrousel à deux étages, unique en Europe.

• La crèche de Noël

Place de l'Hôtel de Ville

Du 21 novembre au 3 janvier

Nouveau décor pour la crèche de Noël qui cette année sera mise en scène sur une jolie musique de Noël.

• Le chalet du Père Noël

Place de l'Hôtel de Ville

A partir du 27 novembre

Venez à la rencontre de cet illustre visiteur, les mercredis, samedis et dimanches de 15h à 18h et n'oubliez pas de déposer votre lettre au Père-Noël.



• Illuminations

Dans toute la ville

Du 27 novembre au 3 janvier

Des décors lumineux feront scintiller le ciel compiégnais pendant toute la période des fêtes, pour le plus grand émerveillement des petits et des grands. En plus des nouvelles illuminations qui avaient déjà pris place l'an dernier rues Solferino, Saint-Corneille, Magenta et place Saint-Jacques, la façade de la bibliothèque Saint-Corneille, place du Change, brillera elle aussi de mille feux. Guirlandes lumineuses et décors de Noël viendront également donner une touche festive aux différents quartiers de la ville.

• Promenades en omnibus impérial

Départ rue Saint-Corneille

Samedis 5, 12, 19 et dimanche 20 décembre de 14h30 à 18h30

Montez dans une calèche tirée par deux chevaux de trait et promenez-vous dans les rues de la ville pour une balade hors du temps. Gratuit.

• Noël en musique

Tous les week-ends et mercredis de décembre avant Noël, des formations musicales se produiront dans les rues de la ville et sur la scène du marché de Noël.



Samedi 28 novembre

- Les Zycos de Margny-les-Compiègne - Déambulation dans la ville

Mercredi 2 décembre

- Batterie FanfarUTC de 17h00 à 18h00

Samedi 5 décembre

- Batterie FanfarUTC de 14h30 à 16h00

- Cors des Alpes avec le groupe Cors accords de 14h30 à 17h30

- Chorale UTC sur la scène du marché de Noël à 15h30 puis à 16h30

Dimanche 6 décembre

- Harmonie de Bienville de 15h00 à 16h30

Mercredi 9 décembre

- Batterie FanfarUTC de 17h00 à 18h00

Samedi 12 décembre

- Spirit Brass Quintet de 14h30 à 17h30

Dimanche 13 décembre

- Animations musicales de 15h30 à 16h30

Samedi 19 décembre

- Le Royal Orchestra - Déambulation dans la ville

- Chorale Univers Gospel à 15h30 puis à 17h00

Dimanche 20 décembre

- Orchestre Les Ours Polaires - Déambulation dans la ville

- Récital de Chants de Noël - Moïse Melende - Sur la scène du marché de Noël, à 15h, 16h et 17h

➤ "Fêtes : vos jeux aux Minimes !"

• Exposition

Espace culturel Saint-Pierre des Minimes
Du 12 décembre 2015 au 10 janvier 2016



Au cœur des festivités de Noël, l'Espace Saint-Pierre des Minimes accueille une exposition consacrée au jeu de société, intitulée "Fêtes : vos jeux aux Minimes !".

A la fois patrimoniale, pédagogique et ludique, l'exposition reviendra sur l'histoire du jeu, illustrée par une présentation d'anciens jeux de société, et proposera une reconstitution de jeux de plateau géants (échiquier, dames, jeu de l'oie, petits chevaux qui serviront à la fois de décors et d'aire de jeu). Des jeux, emblématiques de l'histoire du XX^e siècle comme le Monopoly et bien d'autres, seront mis à disposition des visiteurs dans un espace dédié à la pratique.

La pratique du jeu aux Minimes sera cet hiver un chaleureux moment de partage et de découverte, avec des séances d'initiation organisées par diverses associations locales.

La convivialité et la gourmandise ne seront pas en reste, avec la présence d'un salon de thé tenu par Brigitte Van't Hull, où boissons chaudes et pâtisseries seront de précieux soutiens aux joueurs et visiteurs de tous âges.

Entrée libre. Ouvert du mardi au dimanche, de 14 h à 18 h. Fermée le 25 décembre 2015 et le 1^{er} janvier 2016.

• Animations autour d'un jeu et projections

Les samedis

Renseignements sur le site www.espace-minimes.fr et inscription gratuite auprès de stephanie.dauzat@mairie-compiègne.fr

➤ Dans les musées et les bibliothèques

• Sculpteurs en herbe

Musée Antoine Vivenel

Mardi 22, mercredi 23, mardi 29 et mercredi 30 décembre

Initiation à la taille de pierre locale animée par un artisan de Sculpteurs du Monde

de 10h à 12h : Ateliers pour les enfants de 7 à 12 ans

de 14h à 16h : Ateliers pour les ados de 12 à 16 ans

Ateliers gratuits sur réservation au 03 44 20 26 04 (dans la limite des places disponibles). Prévoir une tenue adaptée.

• Goûter-ciné

L'apprenti Père Noël et le flocon magique de Luc Vinciguerra (1h22)

Bibliothèque Saint-Corneille

Mercredi 2 décembre de 14h30 à 16h30

Séance de cinéma suivie d'un goûter, pour les enfants de 7 à 12 ans. Sur inscription au 03 44 42 56 30.

➤ Concerts de Noël

• CLEP

Eglise Saint-Antoine

Dimanche 6 décembre à 15h et à 16h30

La Chorale Prélude du CLEP donnera deux concerts gratuits, avec au programme l'Oratorio de Noël de Camille Saint-Saëns pour chœur, orchestre et solistes. Renseignements au 06 82 92 19 86.

• Cèdre Marie-Louise

1 Place Saint-Jacques

Samedi 12 décembre de 15h à 17h

Chantons Noël ensemble avec l'association Le Cèdre Marie-Louise, animation suivie d'un goûter offert par l'association.

Pour les non-adhérents, inscriptions par mail : cedreml@gmx.fr ou au 03 44 40 68 10.

• Musicales de Compiègne

Palais de Compiègne

Dimanche 13 décembre à 17h



Chaque année en décembre, les Musicales de Compiègne vous invitent au concert de Noël, dans la grande salle de bal du Palais de Compiègne.

Jean-Sébastien Bach sera à l'honneur avec l'interprétation de la suite en si mineur, du concerto pour hautbois, violon et orchestre et le Magnificat pour solistes chœur et orchestre. Armelle Jacques, soprano, Brigitte Vinson, alto, Jean-François Chiama, ténor, Jean-Christophe Jacques, basse, Stéphane Goyeau, hautbois, Isabelle Rémy, violon, le Chœur Le Madrigal de Compiègne et l'Orchestre des Musicales seront placés sous la direction de Daniel Delaunay.

Billets à retirer au Conservatoire de Compiègne et à l'Office de Tourisme. Participation : 25 et 20 euros. Renseignements au 03 44 86 25 45.

• Univers Gospel

Ziquodrome

Jeudi 17 décembre à 20h30

Concert de Noël de la chorale Univers Gospel. Tarifs : 10 euros en prévente et 12 euros sur place.

Les bénéfices de la soirée seront reversés à l'Association Les Picantines. Réservations au 06 10 68 62 41.

• Jennifer Larmore et l'Orchestre de Picardie

Théâtre Impérial

Jeudi 17 décembre à 20h45

Concert de Fête

Glissez hardiment de l'opéra selon Donizetti à la comédie musicale façon Bernstein avec Jennifer Larmore, l'une des grandes divas internationales !

Entrée payante.

• Académie musicale de Liesse

Eglise Saint-Antoine

Vendredi 18 décembre à 20h

Le chœur de garçons de l'Académie Musicale de Liesse interprètera son plus beau répertoire de chants polyphoniques de Noël : *A Ceremony of Carols de Britten, Veni Veni Emmanuel de Zoltan Kodaly, Minuit Chrétien, Venez divin Messie, Adeste Fideles...* Un concert de Noël exceptionnel !

Entrée libre. Rens. sur : www.academiemusicaledeliesse.fr

• Orchestre Col'legno

Théâtre Impérial

Samedi 9 janvier à 20h30

L'Orchestre Col'legno, orchestre de chambre de Compiègne, donnera son concert du Nouvel An.

Au programme traditionnel de valses et polkas de Strauss, viendront s'ajouter une sélection d'œuvres des plus grands compositeurs de l'époque : Grieg, Chabrier, Monti, Berlioz, Prokofiev, Tchaïkovsky. Un florilège de musique classique, pour bien commencer l'année !

Entrée : 20 euros ; 15 euros pour les moins de 12 ans et étudiants. Billets en vente au Conservatoire de musique, à l'Office de Tourisme et au Théâtre impérial.

➤ Spectacles de Noël

• Noël Fantastik

Le Tigre - Pôle événementiel des Hauts de Margny-lès-Compiègne

Les 5 et 6 décembre à 14h et à 17h

Ce spectacle de Noël original et inédit vous fera vivre d'inoubliables sensations en famille ou entre amis. Sourires, émotions et émerveillement garantis !

Cet événement sera animé par des artistes de renommée internationale avec le ventriloque Etienne et sa marionnette Eugène (Belgique), le Commandant Daniel Golla et son avion télécommandé (Allemagne), le clown à ne pas man-

quer : Rob Torres qui nous arrive directement de Floride (Etats-Unis) ainsi que la talentueuse Silvia accompagnée de ses mille bulles magiques (Italie/Canada).

Tarifs : particuliers : 18 € ; groupes : 15 €

Renseignements au 03 44 40 11 77 et sur : www.pommery-productions.fr

• Spectacle

Barbe-Neige et les sept petits cochons au Bois Dormant
Espace Jean Legendre



Mardi 15 décembre à 20h45

Danse - Dès 8 ans

Conception Laura Scozzi

Dans cette pièce chorégraphique virevoltante où se mêlent hip-hop, danse classique, mime et théâtre, les princesses en ont enfin fini avec l'attente éternelle du prince charmant. Jubilatoire ! Entrée payante.

• Grand cirque de Noël

Carrefour du Rond Royal

Mardi 15 décembre à 18h et 20h30, Mercredi 16 décembre à 14h30 et 18h

Le cirque Medrano propose un Noël tout en paillettes.

Réservations sur www.cirque-medrano.fr ou sur place.

• Sensations

Le Tigre - Pôle événementiel des Hauts de Margny-lès-Compiègne

Les 12, 13, 16, 19 et 20 décembre

Imperial Show installe son chapiteau au Tigre pour vous faire vivre "Le plus prestigieux des spectacles de Noël" en famille.

Tarif : 20 euros par personne ; gratuit pour les moins de 2 ans. Réservations à Imperial Show : 03 44 90 00 12

Guignol fait son spectacle au Potager des Princes

Le Potager des Princes à Chantilly est désormais ouvert toute l'année. Petits et grands peuvent assister au spectacle de Guignol du 1^{er} novembre au 31 mars, les week-ends et pendant les vacances, à l'intérieur du théâtre chauffé. Les jours d'ouverture, deux spectacles de quarante-cinq minutes y sont présentés à 14h15 et 15h15, avec un scénario différent toutes les trois semaines, sans oublier un spectacle "spécial" Noël au moment des fêtes de fin d'année. Parents, grands-parents, passez un après-midi complice avec vos enfants et petits-enfants, au milieu des animaux et d'une nature préservée.

Renseignements sur www.potagerdesprinces.com

➤ Ventes de Noël

• Vente de Noël avec l'Atelier créatif

Haras National

27 et 28 novembre

Vendredi de 10h à 21h ; samedi de 10h à 18h

• Marché de Noël

Foyer Pierre Desbordes

28 et 29 novembre de 10h à 18h

Premier marché de Noël organisé par l'association Vivons à la Victoire. Renseignements au 06 25 95 77 10

• Marché de Noël

Lycée Mireille Grenet

7 et 8 décembre de 9h à 17h

Organisé par le lycée Mireille Grenet. Vente exceptionnelle de bijoux, accessoires et articles de mode. Ouvert à tous. ■

DORMEZ SURCLASSÉ...

Fabrication artisanale
depuis 1846



Votre literie **STEARNS & FOSTER**
dans la dimension de votre choix,
au prix du 140x200 cm.*



Grand Litier
Literie Y. Lamouche

141, avenue Jean Moulin - ZAC du CAMP DU ROY **JAUX**
TÉL. **03 44 83 41 07**

*Offre valable jusqu'au 15 décembre 2015



30 rue d'Austerlitz
60200 COMPIEGNE
Tél : 03 44 86 30 09



Garantie
4 ans
offerte

(tapis, salon, vol et
parquet...)

Piles
offertes
pendant
4 ans**

Horaires d'ouverture :
lundi et mercredi de 9h à 12h et de 14h à 18h
mardi, jeudi et vendredi de 9h à 12h15 et de 14h à 18h30
samedi de 9h à 13h

Pour vos publicités dans
le Compiègne Notre Ville
contactez Frédéric Farago
au 06 11 59 05 32



Centre d'affaires Rosny 2
112 avenue Charles-de-Gaulle | 93110 Rosny-sous-Bois
Tél. : 01 48 12 00 20 | Fax : 01 48 12 00 40 | Mél : studio@eser.fr

Auchan
LA CROIX ST OUEN



LE MONDE
merveilleux
DES JOUETS

Le
choix

Les
prix
bas

Ouvert du lundi au jeudi de 8h30 à 20h30, vendredi et samedi de 8h30 à 21h.

DOSSIER (SUITE)

➤ Noël solidaire

- **Solidarité pour Noël**
Dans les rues de Compiègne
Samedi 12 décembre



Le Père Noël dans son traîneau, accompagné de ses lutins, passera dans les rues de Compiègne distribuer des friandises et collecter les jouets pour les enfants défavorisés, **samedi 12 décembre, de 9 h à 17 h.**

9h00 : Départ du Centre Municipal Anne-Marie Vivé ; 9h15 : Arrêt au Centre commercial de la Victoire ; 9h50 : Square Jean Moulin ; 10h15 : Quartier Royallieu-Vivier Corax-Mercières ; 11h00 : Quartier Pompidou ; 11h45 : Retour au Clos des Roses.

13h30 : Départ de la Place de l'ancien hôpital ; 14h15 : Arrêt à la maison de retraite Fournier Sarlovèze ; 15h00 : Rue de Clamart ; 15h30 : Quartier Bellicart ; 15h45 : Centre-ville et arrêt à la maison de retraite Saint-Jacques.

Tous les Compiégnois qui souhaitent participer à cette opé-

ration de solidarité peuvent également déposer leur cadeau, neuf ou d'occasion, dans les magasins partenaires et à l'Hôtel de Ville.

L'opération Noël solidarité s'achèvera cette année, le **dimanche 20 décembre**, par un spectacle offert par la Ville de Compiègne aux familles et aux enfants à l'issue duquel le Père Noël en personne, remettra les cadeaux.

Vous pouvez ainsi déposer vos jouets, livres, peluches, jusqu'au **dimanche 13 décembre** auprès des partenaires de l'opération :

- Hôtel de Ville (accueil)
- Magasin Delbard
- Magasin Simply Market
- Magasin Intermarché
- Boulangerie de la Victoire, 12, rue de Normandie
- Boulangerie La Seigneurie, rue des Capucins
- Chez Monsieur Fabre, 37 rue de Clamart
- Association Pompidou Université, auprès de Jean-Jacques Renard, tél. 03 44 20 26 39
- Pharmacie Degouy, rue Philéas Lebesgue
- Magasin Leroy Merlin
- Foyer de Bellicart, rue de la Bannière du Roy

Si vous souhaitez faire preuve d'encore plus de générosité, Etienne Diot, Conseiller municipal délégué reçoit vos cadeaux jusqu'au 12 décembre en Mairie.

Renseignements : 03 44 20 91 76 - 03 44 40 72 00 - etienne.diot@mairie-compiegne.fr

• Noël des enfants et des personnes âgées

• Un concert-spectacle : "L'arbre à swing", dans une mise en scène de Jean Nô, sera offert aux enfants des écoles élémentaires publiques et privées de la Ville de Compiègne.

Au programme : chansons, swing, contes, poésie et improvisations. A l'orée d'un bois peuplé d'arbres poètes, des musiciens voyagent dans les rêves, sur le dos des mélodies, sans souci des frontières... Patrick Chamblas à la guitare et Florent Sepchat à l'accordéon invitent le jeune public à les suivre dans un univers onirique et tendre, à vivre un dépay-

sement enchanté. Un spectacle librement inspiré de la musique jazz manouche. Six représentations seront données à l'Espace Jean Legendre, **les 1^{er}, 3 et 4 décembre.**

• Cette année, les enfants des écoles maternelles de la Ville assisteront **les 15 et 16 décembre** en matinée, à un spectacle présenté par le cirque Medrano qui s'installera pour l'occasion au Rond-Royal. Cette sortie au cirque remplacera la traditionnelle distribution de jouets.

• Les élus de la Ville rendront visite à nos aînés, dans les maisons de retraite, dans le courant du mois de décembre. Pour les résidents de la maison de retraite Fournier Sarlovèze, cet après-midi festif aura lieu **le mercredi 9 décembre.**

Comme le veut la tradition, un repas de fin d'année sera offert à nos aînés par le CCAS de la Ville de Compiègne, **les 11 et 12 décembre**, au Centre de rencontres de la Victoire. L'occasion de passer un moment convivial et festif entre amis ! ■



LitSalons | **CENTRE REGIONAL DE LA LITERIE**
SHOWROOM 300 m²

SCHEIDTNER VELDA TRECA Sealy Epeda Dunlopillo

LITERIE
CANAPÉS
CONVERTIBLES
BANQUETTES
FAUTEUILS
BERGÈRES
COMMODOES
BIBLIOTHÈQUES

SALONS
LITERIE FIXE
LITERIE ELECTRIQUE
LITS GIGOGNES
TÊTES DE LITS
MATELAS

DESTOCKAGE sur literie et canapé

*Selon étiquetage en magasin

OUVERTURE
Lundi 14h à 19h
Mardi au samedi :
10h-12h 14h/19h

Devis à domicile
1 rue Notre-Dame de Bon-secours
60200 Compiègne
03 44 20 62 62 www.litsalons.com

GER'IMMO
Votre agence immobilière à Compiègne

Au service de vos projets immobiliers depuis plus de 20 ans, GER'IMMO vous accompagne dans l'achat, la vente et la gestion de vos biens à Compiègne et ses environs : Maisons, Hôtels particuliers, Appartements.

ACHAT • LOCATION
VENTE • GESTION LOCATIVE

EXCLUSIVITÉ - COMPIÈGNE

EXCLUSIVITÉ - AGENCE

Très proche centre-ville, maison ancienne pierre de taille rénovée avec soin. Elle offre sur une surface d'env. 140 m², un double séjour, une cuisine avec coin repas donnant sur le jardin, un salon avec cheminée ancienne, buanderie, 3 chambres et une salle de bain avec douche. Terrain de 515 m² exposé plein Sud sans vis à vis. Cave voûtée. Aucun travaux, coup de coeur ! DPE : D.

Prix : 435.000 € FAI - réf 3520

Situé dans résidence recherchée du centre-ville, avec ascenseur et gardien, cet appartement de plus de 71 m² se compose d'un séjour, cuisine équipée, 2 chambres et une salle de bain. Cave et box en sous-sol. DPE : D.

Prix : 199.000 € FAI - réf 3521

GER'IMMO
20 place du Change - 60200 Compiègne
Tel : 03 44 86 01 02
Courriel : contact@ger-immo.com
www.ger-immo.com

Simply Market

COMPIÈGNE

**ouvert du lundi au samedi de 8h30 à 21h,
le dimanche de 9h à 12h45.**

Livraison gratuite à partir de 76 € d'achat

P  **24/24**

Plus proche de vous **SIMPLY MARKET**

EXPRESSION LIBRE

MAJORITÉ

Un simple mot, merci !



A travers ces lignes, je souhaiterais rendre hommage à une catégorie de personnes au service des Compiégnois qui travaillent quotidiennement afin que Compiègne soit une ville accueillante, attrayante, efficace, je veux parler du personnel municipal et intercommunal.

Depuis plusieurs mois déjà, Compiègne et son agglomération (A.R.C), ont décidé de mutualiser différents services afin d'optimiser leur efficacité.

Le public rencontre parfois une partie du personnel technique qui travaille bien souvent à l'extérieur, tels les employés des espaces verts, de la voirie, ceux qui s'occupent du ramassage des ordures ménagères, les électriciens, nous approchons des fêtes de fin d'année, alors n'oublions pas l'installation des décorations de Noël, nous sommes tous heureux, petits et grands, de profiter de cette féerie de lumières, de cet enchantement visuel, mais nous n'imaginons pas toujours le travail que cela représente.

Nous avons la chance à Compiègne de pouvoir accéder à de nombreuses activités, qu'elles soient culturelles ou sportives, c'est grâce en partie au travail quotidien des agents municipaux, qu'ils soient à l'accueil ou à l'entretien des locaux, ces derniers sont peut-être moins au contact du public, mais ils contribuent pour une bonne part à la qualité de vie (notamment la propreté) que nous trouvons à Compiègne.

N'oublions pas le personnel qui s'occupe de

nos enfants dans les crèches, les haltes-garderies, les écoles, les cantines, les centres aérés, grâce à qui les parents peuvent partir au travail l'esprit tranquille.

Nous pouvons remercier également notre police municipale et le nouveau centre de supervision intercommunal qui veillent chaque jour sur notre sécurité.

Lors des manifestations qui se déroulent aussi bien à l'extérieur qu'à l'intérieur des salles municipales, le succès est dû en grande partie aux organisateurs, mais il ne faut pas oublier tout le travail fourni avant et après (installation du matériel, de l'électricité).

Enfin, n'oublions pas le personnel qui travaille au sein même de la mairie, les agents à l'accueil (qui a été rénové), premier contact des usagers entrant dans l'Hôtel de Ville, d'où son importance, les gardiens dans leur loge que vous rencontrez lors des mariages, des baptêmes civils et tout le personnel administratif qui travaille chaque jour sur des demandes de dossiers (état-civil, logement, travaux, aides diverses, autorisation d'organiser des manifestations, gestion du courrier, etc...), la rédaction du CNV et du Picantin qui vous permet d'être informés sur la vie compiégnoise et son agglomération.

Apprécions le plaisir d'habiter dans une ville agréable comme Compiègne, ayons une pensée pour ceux qui œuvrent au quotidien à ce bien-être et respectons leur travail !

Dominique Renard
Adjointe au Maire déléguée
à la Petite enfance
et au quartier Royallieu-Pompidou

Le devoir de mémoire à Compiègne, une priorité affirmée



Le "Devoir de mémoire" désigne le devoir moral qui engage un citoyen à se souvenir des souffrances subies dans le passé. Il rappelle le sacrifice des martyrs et des héros.

En France, dès la fin de la seconde Guerre mondiale, certains résistants et déportés survivants cherchent à perpétuer le souvenir de leurs camarades tués pour honorer la mémoire de Français assassinés par les Nazis. C'est ainsi qu'en 1954, à l'initiative du Réseau du Souvenir, fut instituée en France la Journée Nationale du Souvenir de la Déportation.

Les victimes d'actes graves, notamment les déportés, ont souvent des difficultés à parler de ce qu'elles ont vécu et il revient aux autres, aux descendants, aux élus, aux associations, aux collectivités, de transmettre en leur nom les faits dont ils ont été les victimes.

C'est pourquoi en 2008, la Ville de Compiègne a inauguré le Mémorial de l'Internement et de la Déportation du Camp de Royallieu.

Désireuse que cette mémoire se transmette aux jeunes générations, la Ville a initié des chartes avec les établissements scolaires de Compiègne, actant notamment que :

- Le 8 mai, les élèves du Lycée Pierre d'Ailly déposeront une gerbe en mémoire de la Victoire de 1945,
- Le dernier dimanche d'avril, ceux du Collège Jacques-Monod feront de même en souvenir des déportés,
- Le 8 juin, les élèves de La Tilloye commémoreront la Journée nationale pour l'Indochine,
- Le 11 septembre, l'Institut Jean-Paul II-Guynemer se souviendra de la mort de Guynemer,
- Le 25 septembre, le Lycée Mireille Grenet commémorera la Journée des Harkis,
- Le 5 décembre, le collège Ferdinand Bac se souviendra de la Guerre d'Algérie.

Au-delà de ces commémorations, notre Mémorial mène, à longueur d'années, des projets pédagogiques avec des enseignants pour que leurs élèves comprennent ce volet de l'histoire compiégnoise et puissent ainsi devenir des citoyens portant la Paix.

Jacqueline Liénard
Conseillère municipale déléguée
au Mémorial de l'Internement
et de la Déportation,
déléguée auprès des personnes âgées
et du Quartier des Veneurs

OPPOSITION

COMPIÈGNE GAGNANTE

Reconversion du site Continental : des citoyens en haut de la friche !

Après la fermeture de l'usine en 2009, le projet de reprise en écopôle par la société SITA ajoutait la désolation environnementale au drame social : 460 000 tonnes de déchets traités à ciel ouvert en cœur d'agglomération et en zone inondable. C'était compter sans la mobilisation de 500 manifestants, de 5000 signataires et de 2 associations pour bousculer les élus, infléchir l'enquête publique et faire plier le repreneur.

Un voisin vigilant pas très regardant

Plutôt que Sivens ou Notre-Dame-des-Landes, personne ne s'étant enchaîné au château d'eau de l'usine, la comparaison utile reste la centrale à gaz de Verberie.

Même opacité sur les impacts, même arnaque à l'emploi, même greenwashing, même pugnacité des habitants et même déroute d'opérations soutenues par Philippe MARINI : soutien en voisin et ami du maire de l'époque pour Verberie, en maître d'ouvrage comme Président de l'ARC et du SMVO à Clairoix.

SMVO : n'en jetez plus !

Pour notre maire, l'affaire était simple : une montagne de déchets qui entre d'un côté, des matières premières qui sortent de l'au-

tre ; rentabiliser le cycle collecte/incinération et faire de l'or avec du plomb. Même si le SMVO pavoise avec 2,8 % de réduction de collecte en 6 ans, on comprend qu'il soit si loin de l'objectif des 7% du Grenelle !

En renonçant à réviser sa copie, SITA a montré qu'un coût de traitement sécurisé des déchets de déchets (mâchefers) était difficilement supportable ; obligeant à repenser la filière pour réduire à la source, trier davantage et baisser la facture.

La méthode avant les discours

Après la mobilisation, les citoyens se sont fait force de proposition ; d'abord en se déplaçant sur des friches reconverties comme Chausson à Montataire (1100 emplois aujourd'hui) puis en ouvrant une contre-enquête publique. Et de fait, ils se sont rendus incontournables dans les négociations entre Continental et l'ARC et ont déjà gagné la cession du site par lots, préalable à une pluriactivité industrielle, artisanale, tertiaire... et à une reconversion réussie. On dit Bravo !

*Richard Valente, Solange Dumay,
Frédéric Pysson - Conseillers municipaux
socialistes et écologistes*

COMPIÈGNE BLEU MARINE

Emploi local et subventions

Quand le directeur énarque d'une compagnie aérienne - employant des salariés de Compiègne - fuit la salle où il a annoncé des milliers de suppressions d'emploi, il laisse la sortie de secours fermée à clé derrière lui, son DRH restant coincé, humilié par un bizutage de la CGT.

Or les actionnaires de cette société, au premier rang desquels l'État, l'ont laissée désarmée face aux défis économiques mondiaux, son bilan grevé de taxes inédites ou plus lourdes que celles des concurrents européens. Par exemple seul le transport aérien en France finance...des vaccins pour l'Afrique (plus d'un milliard en 10 ans)! La vente de Rafales au Qatar, ou d'Airbus aux pays arabes, a été monnayée illégalement contre des lignes offertes à leurs compagnies aériennes pratiquant une concurrence massivement déloyale (celles-ci ont reçu 20 milliards d'euros de subvention grâce au pétrole et au gaz...que nous payons !).

Les efforts du personnel ne suffisent donc pas, d'où l'exaspération que chacun a vue. Mais au-delà des 50 000 emplois directs, ce sont dix fois plus d'emplois induits qui sont menacés (2 % du total français).

Le repli sur des emplois à plus forte valeur

ajoutée ne pourra durer : l'effet de masse de marchés sauvages nous noiera si nous abandonnons systématiquement l'agriculture, l'industrie et les services, qui sont des éléments de notre souveraineté, et donc de notre liberté.

Ce constat, vrai pour notre pays, l'est pour l'emploi local où des subventions publiques locales favorisent la délocalisation des emplois (80 % des nouveaux emplois à l'aéroport de Beauvais sont étrangers et dégradés). ..Ou comment creuser et payer sa tombe !

En ces temps d'augmentation des impôts par les mairies en place, les nouveaux Conseils (départemental et bientôt régional) devront absolument réévaluer l'intérêt réel de ces subventions, afin que chaque euro dépensé ne soit pas perdu, mais rapporte aux contribuables Picards.

"Il y a urgence ; défendons nos emplois !
Bon Avent à tous, dans l'espérance de Noël.

*Jean-Marc Branche, Patricia Renoult,
François Gachignard - Conseillers
municipaux Front National / RBM
compiegnebleumarine@hotmail.fr*

VIE PRATIQUE

Un nouvel espace cyber-base au Clos des Roses

Situé dans les locaux du Centre municipal Anne-Marie Vivé, le nouvel espace cyber-base mis en place dans le cadre de la Politique de la Ville, est ouvert à tous depuis les vacances de la Toussaint.



En décembre, le nouvel espace cyber-base du Clos des Roses propose au public de découvrir Youtube (les jeudis) et de créer un diaporama (les vendredis).

Un nouvel espace cyberbase a vu le jour. Installé au centre municipal Anne-Marie Vivé, au cœur du quartier du Clos-des-Roses, il accueille tous les publics.

Comme dans les trois autres cyberbases compiégnaises, des ateliers spécifiques sont proposés afin de s'initier à l'informatique, d'en découvrir le BA-ba, d'appivoiser la souris, découvrir le clavier, se familiariser avec les logiciels de bureautique, les réseaux sociaux, et même les smartphones et autres tablettes. Des aspects ludiques comme le travail des photos numériques, ou la création de diaporamas, sont abordés en parallèle, avec des facettes plus pratiques comme la recherche d'un emploi à l'aide d'internet.

L'inscription annuelle est fixée à 8 euros pour les Compiégnois (gratuit pour les jeunes de moins de 18 ans, les étudiants, les personnes sans emploi, les personnes âgées) et à 30 euros pour les participants

extérieurs à Compiègne. Cette inscription permet l'accès libre aux cyberbases et aux bibliothèques de la ville.

Y sont également accueillis les jeunes des quartiers pour des activités multimédia qui ont lieu le mercredi après-midi, ainsi que les enfants des établissements scolaires qui souhaitent s'initier ou se perfectionner en informatique, les lundis, mardis et vendredis de 15h45 à 18h30, dans le cadre des activités périscolaires mises en place par la Ville depuis début novembre.

Des plages horaires sont ouvertes à tous en accès libre : le jeudi de 14h à 16h et le vendredi de 9h à 10h45. Les ateliers thématiques sont par ailleurs proposés au public le jeudi de 16h15 à 17h45 et le vendredi de 11h à 12h30.

Espace Cyber-base Clos des Roses - Centre municipal Anne-Marie Vivé - rue Alexandre Dumas - tél. 03 44 42 56 30. ■

L'ADIL 60 : un service public de proximité d'information sur le logement

L'ADIL délivre gratuitement chaque année environ 7000 consultations juridiques, financières et fiscales qui portent notamment sur :

- **Les rapports locatifs** : révisions de loyer, congé du bailleur ou du locataire, état des lieux et dépôt de garantie, charges et réparations...
- **L'accession à la propriété** : PTZ et autres prêts, contrat de construction, promesse de vente, garanties et assurances, frais et taxes, accession et union libre
- **La fiscalité du logement** : TVA, crédits d'impôt, plus-values, revenus fonciers...
- **La copropriété** : assemblée générale, travaux, syndic, charges...
- **L'amélioration de l'habitat** : aides de l'ANAH, crédit d'impôt, déficits fonciers...
- **Les informations à caractère social** : précarité énergétique, prévention de l'impayé locatif, prévention des expulsions, sécurisation des prêts immobiliers, logement non décent et dégradé,

Simulations financières et conseil en accession

L'ADIL propose également des études de financement : plans et diagnostics de financement. Ces études permettent à l'accédant de rencontrer son prêteur dans de meilleures conditions de connaissance et de personnalisation des prêts : taux d'intérêt, modulation, lissage, assurance, sécurisation...

Un service de proximité

L'ADIL renseigne les usagers à son siège à Beauvais, consultations en visite et par téléphone, du lundi au vendredi de 9h à 12h30 et de 13h30 à 17h.

L'ADIL anime aussi des permanences à Compiègne, tous les lundis et jeudis de 9h à 12h et de 13h30 à 17h à l'annexe de l'hôtel de ville.

Les Espaces Info Energie (EIE)

L'ADIL de l'Oise est conventionnée avec la Région, l'ADEME, et le Département pour animer deux Espaces Info Energie situés à Beauvais et à Noyon. Les EIE délivrent des conseils sur l'amélioration thermique, la maîtrise de l'énergie et le développement durable. Plus 2000 consultations Info Energie sont ainsi données chaque année.

Les EIE poursuivent leur action par des permanences de proximité dans tout le département. A Compiègne, celles-ci ont lieu les 1^{er} et 3^{ème} mercredis de 10h à 12h à la Maison du Conseil Départemental, 8 rue Clément Bayard.

Renseignements à l'ADIL de l'Oise, 17 rue Jean Racine à Beauvais - tél. 03 44 48 61 30 ou adil60@wanadoo.fr ■

Collecte des déchets



Collecte des sapins de Noël

La collecte aura lieu les lundis 4 et 11 janvier 2016. Une fois ces dates passées, il faudra obligatoirement apporter les sapins en déchetterie.

Les sapins de couleur, recouverts de neige, possédant encore des décorations ou dans un sac à sapin ne sont pas recyclables et ne seront pas collectés. Il convient de les apporter directement en déchetterie.

Les déchets verts

La fin de la collecte des déchets verts aura

lieu le lundi 7 décembre 2015 et reprendra le lundi 28 mars 2016.

Le ramassage des déchets, les jours de Noël et du jour de l'An

Depuis le 1^{er} septembre 2014, les collectes devant avoir lieu un jour férié sont réalisées le jour même, (à l'exception du 1^{er} mai qui fait, quant à lui, l'objet d'une collecte de substitution le premier jour ouvrable suivant). Cependant, l'heure de collecte des jeudis 24 et 31 décembre sera avancée d'une heure. ■

Le service des objets trouvés est à votre disposition à la Police municipale

Vous avez trouvé un trousseau de clefs, un porte-monnaie, un téléphone portable et tout autre objet sur la voie publique ou dans les transports en commun et vous ne savez pas à qui il appartient, déposez-le au service des objets trouvés géré par la Police municipale, 2 place de la Croix-Blanche à Compiègne.

Ce service se chargera de le restituer à son propriétaire dès que celui-ci en fera la demande ou si l'objet est identifiable (nom,

prénom, adresse), un courrier sera transmis à son propriétaire.

Vous pouvez appeler la Police Municipale au 03 44 36 36 00 ou par le biais du n° vert 0 800 502 507 afin de savoir si l'objet recherché est bien au Poste de Police.

Pour récupérer un objet vous appartenant au service des objets trouvés, munissez-vous d'une pièce d'identité ou de la déclaration de perte ou de vol établie par le Commissariat de police si le bien perdu est une pièce d'identité. ■

BRÈVES

• Collectes de sang

Prochaines collectes : le mercredi 9 décembre de 14h à 19h et le samedi 19 décembre de 8h30 à 12h, dans les salles annexes 2 et 3 de l'Hôtel de Ville, 2 rue de la Surveillance. Rens. au 03 44 85 25 08.

• Service de garde des chirurgiens-dentistes

Le service de garde des chirurgiens-dentistes de l'Oise est désormais régulé par le SAMU. Il faut donc composer le 15 pour toute urgence dentaire : uniquement les dimanches et jours fériés, de 9h à 12h.

• Recensement militaire

Le recensement est obligatoire pour tous les jeunes Français dès leur 16^{ème} anniversaire. Les intéressés ont trois mois pour se présenter en mairie, munis de leur carte nationale d'identité et du livret de famille. L'attestation qui leur sera délivrée sera nécessaire pour l'inscription aux examens et permis de conduire et leur permettra d'être inscrits d'office, à 18 ans, sur la liste électorale. Rens. au 03 44 40 72 30.

• Pharmacies de garde : 3237

• Smur : 15

Permanences

Lucien Degauchy, député de Compiègne-sud, tient ses permanences le lundi de 16h30 à 17h30 au centre de rencontres de la Victoire et de 18h15 à 19h au centre social, rue du Docteur Roux, le mercredi de 9h à 12h à l'Hôtel de Ville, le samedi de 9h à 10h à l'Hôtel de Ville et de 11h à 12h, au local du Puy d'Orléans au Clos des Roses, avenue du Général Weygand. ■

ACTUALITÉ

Un théâtre de verdure pour le Festival des Forêts



Une signature de convention et un chèque de trente mille euros. Ce sont les signes concrets de l'aide apportée par le fonds de dotation du Crédit agricole Brie Picardie mécénat et solidarité au Festival des Forêts en vue de la création d'un théâtre de verdure sur le site forestier de Saint-Pierre-en-Chastres.

Un site exceptionnel, propriété de l'Etat placé sous la gestion de l'ONF et pour lequel l'Agglomération de la Région de Compiègne a contracté un bail de longue durée. A terme, cet ancien prieuré sera restauré pour y accueillir un pôle d'éducation artistique et de création musicale. Premier acte de cette renaissance, le projet de sauvegarde des ruines de l'église de l'abbaye attenante va de pair avec l'installation d'un théâtre de verdure qui accueillera des spectacles, dont ceux du Festival des Forêts,

dans un cadre unique. Bien sûr les communes proches du Compiégnois recevront comme toujours les concerts proposés dans le cadre de la programmation.

Le calendrier de réalisation de cet espace passe par l'accord des instances de la DRAC et de l'architecte des bâtiments de France puis par l'inspection technique des ruines avant leur mise en sécurité. Les travaux du théâtre de verdure pourront ensuite débiter pour une inauguration prévue en relation avec le 25^{ème} anniversaire du Festival des Forêts.

La convention a été ratifiée conjointement par le premier adjoint au maire de Compiègne, Michel Foubert, Bruno Ory-Lavollée, président et créateur du Festival des Forêts, et Denis Dubois, président du fonds de dotation du Crédit Agricole Brie Picardie. ■

DISPARITION

Disparition du maître d'œuvre du Rallye des ancêtres



Il nous a quittés deux semaines après le Rallye des Ancêtres, ce rassemblement de véhicules anciens nés avant 1906 qui, grâce à lui, a permis d'inscrire le nom de Compiègne parmi les trois grandes manifestations mondiales du genre. Alain Lamm était le maître d'œuvre de ce rallye installé depuis 2003 dans la cité impériale chaque premier week-end d'octobre. Président du Groupement des amateurs de véhicules anciens de Picardie dont il fut l'un des principaux animateurs, et vice-président du club des Teuf-Teuf, Alain Lamm a débuté sa passion pour la collection automobile en 1968.

Cet originaire de Reims s'est installé à Compiègne avec son épouse Yvette en 1974. Après une carrière de sous-marinier, il quitte l'armée et entame une nouvelle carrière au sein de l'usine Colgate.

A l'heure de la retraite, la passion s'est définitivement installée avec pour preuve une belle collection composée de Hotchkiss, Talbot, Amilcar, Delage, Ford, Wartburg avec en point d'orgue deux spécimens rares, une Fiat de 1913 et une Humberette de 1904 qui a permis à Alain Lamm de disputer à plusieurs reprises le mythique Londres-Brighton. Certains de ces véhicules ont joué les vedettes au cinéma, "Un long Dimanche de fiançailles", "les Brigades du Tigre", "Adèle Blanc-Sec", "Séraphine", "Papy fait de la résistance", "Arsène Lupin"...

Alain Lamm avait également à cœur de faire vivre sa passion au service des autres. Il était membre très actif des Amis du Musée de la voiture et tenait le rôle de conseiller technique de cette institution du Palais de Compiègne. En décembre dernier, il avait participé au Téléthon, au volant de sa Fiat 1913, devant les caméras de France Télévisions. De fait ce Compiégnois d'adoption avait à cœur de faire connaître la ville qui l'avait accueilli.

"Des racines et des pousses", un concours pour valoriser nos entreprises

L'objectif est de mettre en valeur et de faire connaître davantage le travail réalisé par les entreprises du Compiégnois. Certaines ont déjà envoyé leur dossier de candidature, pourquoi pas vous ? L'occasion peut-être de gagner 3000 euros de dotations pour votre entreprise ! Pour candidater, vous avez jusqu'au 31 décembre 2015.

Votre entreprise est implantée dans le pays compiégnois, vous pouvez donc participer à ce concours qui récompensera les talents et compétences des sociétés du territoire dans différentes catégories : Développement durable, Pratique solidaire, "Racines", "Jeunes pousses", Créativité.

Un jury composé notamment d'anciens chefs d'entreprise, de représentants des chambres consulaires et de professionnels de la création d'entreprise nommera les finalistes, après examen des candidatures. Les lauréats seront pour leur part désignés par le public lors d'une soirée organisée le vendredi 11 mars 2016 au Ziquodrome. Un prix "coup de cœur" pourra également être décerné par le jury.

Les dossiers téléchargeables dans la rubrique "Economie" du site www.compiègne.fr, doivent être envoyés par courrier postal à la mairie de Compiègne, ou par e-mail à : desracinesetdespousses@mairie-com-piegn.fr, la date limite des inscriptions étant le 31 décembre à minuit.



Retrouvez toutes les informations et le règlement sur : www.compiègne.fr, rubrique Economie. ■

Le Salon de l'Antiquité et de la Brocante fête ses 20 ans



En vingt éditions, le Salon Antiquités-Brocante de Compiègne est devenu incontournable tant du côté des visiteurs que de celui des exposants. Ils seront quarante-cinq cette année encore réunis au Centre de rencontres de la Victoire, venus présenter leurs plus belles pièces. On pourra ainsi trouver du mobilier issu du XVIII^e siècle à l'art-déco en passant par le design du XX^e, des bibelots, de la faïence et des céramiques, de l'argenterie et de l'orfèvrerie, des bijoux, des tableaux et des objets d'art, des tapis d'Orient, des linges anciens, de la lustrerie d'autrefois, de l'horlogerie ou des livres.

Au fil des ans, ce salon a acquis une solide réputation qui lui a permis de recevoir plus de 3000 visiteurs en 2014. C'est aussi un lieu idéal pour trouver un cadeau original à tous les prix à quelques jours des fêtes de fin d'année.

Ce 20^e salon se tiendra les samedi 5 et dimanche 6 décembre de 9 à 19 heures au Centre de rencontres de la Victoire. Entrée 3 euros et gratuit pour les moins de 12 ans accompagnés.

NOUVEAUX COMMERCES



Belle assise - Atelier de tapissierie d'ameublement
17, rue Eugène Floquet



Centre de coiffure Hypnose
10, rue des Bonnetiers, Halle du marché aux Herbes

MÉMOIRE

Chroniques compiégnoises de la Grande Guerre

Quatorzième épisode du journal d'Adrienne Deforges.



Le visuel est extrait du site : compiègne1914.fr de la Société Historique de Compiègne Les Pilleurs, tiré de L'Illustration - oct. 1914

Jeudi 3 septembre, 2 heures de l'après-midi :

De retour de notre tour de garde, épuisés et silencieux, à peine avons-nous franchi la grille de notre maison que nous apercevons maman, perchée sur le perron. Son élégance extrême, chapeau Chanel

écru orné de deux plumes noires dressées en V et robe froufroulante, contraste avec ses gesticulations désordonnées. Elle tient entre ses mains trois balais qu'elle brandit, déchaînée, rugissant à notre attention :

"Ouh Ouh ! Dépêchez-vous, voyons !"

Tout en adressant un salut de la main poli à son épouse, papa me souffle du coin des lèvres : *"Adrienne, cette fois, il semblerait que ta mère ait définitivement perdu la raison. Bon sang mais quelle mouche l'a donc piquée ?"*

"Adrienne, Charles, armez vous de ceci !" ordonne-t-elle en nous flanquant les balais brosse à la figure *"Nous allons nettoyer notre bonne vieille place du Château des immondices allemands !"*

La place du Château est noire de monde. Par ordre de l'autorité militaire allemande, tous les habitants valides doivent nettoyer les rues aux pavés recouverts d'un tapis d'ordures ; foin souillé, déjections d'hommes, viande avariée et débris

divers provenant des violents pillages de nos demeures, l'odeur est abjecte. Hommes, femmes et enfants sont transformés en cantonnier d'un jour et ont le droit, à titre de salaire, à cinq livres de pain...

Papa se tient raide, la mâchoire crispée. Je sais qu'à cet instant, il réalise l'absurdité de nos destins brisés par la guerre et l'occupation ennemie, cette épreuve qu'il ne parvient à surmonter qu'au chevet des blessés. Son humiliation est à son comble. Maman, quant à elle, a rejoint la mère de Violette et toutes deux manient le balai avec ferveur, remplissant une pleine brouette d'excréments, sous l'œil narquois d'officiers allemands. Je croise son regard et comprends immédiatement qu'elle s'apprête à jouer un vilain tour. Elle m'adresse un sourire éclatant avant d'empoigner avec distinction les poignées de la brouette. Je donne un coup de coude discret à mon père : *"Papa ! Regarde maman !"*

Ma mère fait maintenant face aux deux officiers allemands. Le dos courbé, les

deux plumes noires de son chapeau dressées en V et tendues vers les soldats telles des baïonnettes ou des cornes luisantes d'un taureau menaçant, elle se redresse pour porter le poids de la brouette sur la roue avant. La noble dame, à qui l'on donnerait le Bon Dieu sans confession, plante délibérément son talon entre deux pavés déchaussés et fait mine de trébucher. Sarah Bernhardt en personne n'aurait pas mieux joué la scène et le contenu ignoble de la brouette échoue mollement sur les bottes allemandes. À la perfection, maman joue la désolation, imperméable aux vociférations ennemies.

Papa serre ma main à la broyer : *"Ta mère est une femme incroyable, Adrienne ! Mais Dieu que je l'aime..."* ■

Ce feuilleton est une fiction écrite par Ève Scavo des services culturels de la Ville, d'après les sources de la Société Historique de Compiègne : compiègne1914.fr, des Archives Municipales de Compiègne : archives.compiègne.fr et de la bibliothèque Saint-Corneille : bibliotheques.compiègne.fr et avec l'aide de Didier Dumay, Sophie Davril, Jacques Bernet, Erick Ducrocq, Sœur Marie-Antoinette et Sylvia Favry.



Co-directeur de la publication : Philippe Marini - Co-directeur de la publication : Françoise Trousselle
Réalisation : Service communication (ville de Compiègne) - Couverture : Photo © DR
Impression : Imprimerie de Compiègne - Régie publicitaire : ESER - tél. 01 48 12 00 20
Hôtel de Ville - BP 30009 - 60321 Compiègne
www.compiègne.fr

CoCoon In




MEUBLES ET CREATIONS DE CUISINE
7, rue Jeanne d'Arc - 60200 COMPIÈGNE - Tél. : 03 44 86 32 09 - Fax : 03 44 86 31 16
email : cocoon.oise@orange.fr - www.cocooninternational.fr

Miele

Place du Château
4, rue des Minimes
60200 Compiègne
03 44 207 200
<http://office-bernard.notaires.fr>

Proche COMPIÈGNE
Maison moderne de 160m² hab. offrant au rdc : entrée, séjour et salon donnant accès à la terrasse, vaste cuisine équipée, 3 chambres et SDB. A l'étage, une mezzanine, SDB et 2 chambres. Nombreux rangements. Garage. Jardin paysagé et arboré.
DPE : en cours.
365 000 €
(+ Hon négo. 12.300 € soit 3,3%)

COMPIÈGNE Quartier St-Germain
Maison de plain pied de 80m² hab. offrant un entrée, cuisine équipée, séjour salon de 38m², salle de douche avec WC et une chambre. A l'étage, une chambre et un grenier aménageable. Garage, jardin de 270m².
DPE : en cours.
210 000 €
(+ Hon négo. 7.600 € soit 3,6%)

MOBALPA

CROQUETTES, SAUCES & ENCROUTES



**239, rue des Métiers
JAUX
03 44 83 62 62
mobalpa.fr**

RUGGERI

GRANDE

BRUSSELE

STAVIA

FRÉDÉRIQUE III

ANDRÉ RENAUD

Faisons de la nuit votre meilleure amie

**41, rue Notre Dame de Bon Secours
COMPIÈGNE
03 44 20 11 61
ruggeri.fr**

mon lit et moi



**4, rue des Domeliers
COMPIÈGNE
03 44 20 01 40
monlitetmoi.fr**